



一般社団法人福岡県スクールソーシャルワーカー協会

年報 2021

frontier

Fukuoka Association of School Social Workers

<会長挨拶>

子どもの居場所づくりを考えてみる

一般社団法人福岡県スクールソーシャルワーカー協会
会長 門田 光司 (久留米大学 教授)



ユニセフ(unicef)の「イノチェンティ レポートカード 16 子どもたちに影響する世界 先進国の子どもの幸福度を形成するものは何か」(2020年9月刊行)では、日本の子どもの精神的幸福度は38か国中37位で最下位に近い結果でした。精神的幸福度については、ポジティブな面の指標として生活満足度、ネガティブな指標として自殺率が使われています。しかし、日本の子どもは生活満足度が低くなく、また自殺率も平均より高いため、精神的幸福度が低いランキングとなったのです。また、この報告書では、日本の子どもは困った時に頼れる人がいると答えた人の割合が最も低い国の一つであるとも報告しています。

このユニセフの報告は、とても衝撃的な結果ではないでしょうか。日本の子どもの生活満足度が低い要因を学校ソーシャルワークで考えた場合、家庭環境や学校環境、地域環境が子どもにとって居場所となっているのか、またはそれぞれの環境において子どもが困った時に頼れる人がいるのかが気になる点です。

生態学的視点からの学校ソーシャルワーク実践では、居場所は「適所」(niche)で、環境での個人の場所の状態を意味します。例えば、家庭が子どもにとって良い適所でない場合には、子どもは良い適所を求めて深夜徘徊や家出をするかもしれません。また、学校が良い適所でない場合には、子どもは不登校になるかもしれません。他方で、子どもにとって家庭や学校が良い適所であれば、子どもの生活満足度は高まると考えられます。そのため、学校ソーシャルワーク実践では、子どもにとっての良い適所、ないしは居場所づくりが大切です。

「居場所」の定義では、広辞苑では「いるところ。いどころ」となっています。この「居場所」の用語が使用されるようになった背景は、不登校問題が1980年代より顕在化し、子どもにとって学校以外の居場所としてフリースペースやフリースクールが注目されていくことになります。その後、居場所の用語は広く使用されるようになり、今日では、不登校だけではなく、乳幼児から高齢者まで幅広い世代にまで広がり、居場所の機能として「心」「安定」「安心」「やすらぎ」といった言葉が含まれるようになります。そして、2021年の内閣府の「子供・若者育成支援推進大綱」では、「子供・若者が誰ひとり取り残されず、社会の中に安心できる多くの居場所を持ちながら成長・活躍していける」ことが掲げられています。

スクールソーシャルワーカーの学校ソーシャルワーク実践として、家庭、学校、地域の中で子どもの居場所づくりを展開していくことは、子どもの生活満足度または幸福感を高めていく取り組みになります。そのため、本協会においてもスクールソーシャルワーカーの学校ソーシャルワーク実践として、子どもの居場所づくりに向けた取り組みを推進していきましょう！

Frontier

1. 2021年度一般社団法人福岡県スクールソーシャルワーカー協会組織体制	
(1) 協会の沿革	P. 3
(2) 理事・運営委員一覧	P. 5
2. 事務局及び各委員会事業報告	
(1) 事務局	
i) 事務局について	P. 7
ii) 2021年度事業報告・会計収支報告	P. 8
iii) 2022年度事業計画案・会計収支予算案	P.12
iv) 法律相談のご案内	P.15
v) 新規社員（正会員）に関するご報告	P.16
(2) 研修委員会	
i) 研修委員会について	P.17
ii) 各研修資料	P.18
(3) 研究・国際交流委員会	
i) 研究・国際交流委員会について	P.56
(4) 広報委員会	
i) 法人化2年目の広報啓発活動	P.57
ii) 2021年度活動出版物	P.58
3. 編集後記	P.62

※2021年度年報に記載中の組織・役職名等については、2021年3月31日時点のものです。

1. 2021 年度一般社団法人福岡県スクールソーシャルワーカー協会組織体制

(1)協会の沿革

2008 年 福岡県スクールソーシャルワーカー協会連絡会 発足

—文部科学省「スクールソーシャルワーカー活用事業」の開始により、福岡県内で活動を開始した 18 名のスクールソーシャルワーカーが集い、定期的な情報交換等を行った。

2009 年 『福岡県スクールソーシャルワーカー活動報告集』を自費制作して、福岡県内すべての教育委員会ならびに九州各県に進呈した。

2010 年 福岡県・学校ソーシャルワーク研究会 発足

—2 か月に 1 度の頻度で定期的な研究会を開催。

—学校ソーシャルワークに関心のあるスクールソーシャルワーカー以外にも、教員、児童福祉司、福祉職、報道関係者、学部生・大学院生など幅広い層が参加して会員数は 80 名を超えた。

—佐賀県、山口県、長崎県、熊本県、鹿児島県など、福岡県以外からも多くの参加があった。

2012 年 福岡県スクールソーシャルワーカー協会 発足

—15 名の発起人により協会を設立。

—同年 12 月、クローバープラザにて第 1 回大会「今、私たちスクールソーシャルワーカーが目指すもの」開催。

2013 年 —同年 6 月、久留米大学にて第 2 回大会「Challenge to the “6”」開催。

—同年 3 月、広報誌『Relations 第 1 号』発刊。

—同年 8 月、広報誌『Relations 第 2 号』発刊。

—同年 12 月、広報誌『Relations 第 3 号』発刊。

2014 年 —同年 3 月、広報誌『Relations 第 4 号』発刊。

—同年 4 月、『スクールソーシャルワーカー実践事例集—子ども・家庭・学校支援の実際』刊行。

—同年 6 月、クローバープラザにて第 3 回大会「非行問題と生徒指導—子どもたちの声が聞こえていますか?—」開催。

—同年 8 月、広報誌『Relations 第 5 号』発刊。

- 同年 12 月、広報誌『Relations 第 6 号』発刊。
- 2015 年 —同年 3 月、広報誌『Relations 第 7 号』発刊。
 —同年 5 月、クローバープラザにて第 4 回大会「振り返ろう！学校ソーシャルワーク実践—スクールソーシャルワーカーたちの主張—」開催。
 —同年 9 月、広報誌『Relations 第 8 号』発刊。
- 2016 年 —同年 2 月、広報誌『Relations 第 9 号』発刊。
 —同年 7 月、北九州市立大学にて第 5 回大会「チームを育むソーシャルワーク」開催。
 —同年 11 月、広報誌『Relations 第 10 号』発刊。
- 2017 年 —同年 6 月、福岡県立大学にて第 6 回大会「チーム学校における教育・心理・福祉のコラボレーション」開催。
- 2018 年 —同年 8 月、九州工業大学にて第 7 回大会「10+1 —新たなスタート—」開催
- 2019 年 —同年 2 月、電気ビル共創館にて韓国スクールソーシャルワーカー協会との特別研修「日韓スクールソーシャルワーカー・セミナー」を開催。なお、本研修会は日本学校ソーシャルワーク学会九州沖縄ブロック第 11 回研究大会としても同時開催された。
 —同年 3 月、元イズリントン・ジュニアミドルスクール副校長の Tim Kenji Kamino 氏をお招きして特別研修「公正といじめ予防～カナダ・トロントでの学校支援プログラム」を開催。
 —同年 4 月、広報誌『Relations 第 11 号』発刊。
 —同年 10 月、西南学院大学にて第 8 回大会「スクールソーシャルワーカーの人材養成」開催。本大会は、第 1 回 Asia Network of School Social Work (ANSSW) の第 1 回大会として韓国、台湾、シンガポールの各団体・関係者も参加して行われた。
- 2020 年 **一般社団法人福岡県スクールソーシャルワーカー協会 発足**
 —同年 2 月、元イズリントン・ジュニアミドルスクール副校長の Tim Kenji Kamino 氏をお招きして特別研修「カナダ・トロントの生徒サポートチームの実際」を開催。なお、本研修会は日本学校ソーシャルワーク学会九州沖縄ブロック第 12 回研究大会としても同時開催された。
 —同年 11 月、オンラインにて第 9 回大会「コロナ禍のスクールソーシャルワーカー

- Social Work in School—」開催。
- 同年 11 月、広報誌『Relations 第 12 号』発刊。

- 2021 年
- 同年 9 月、年報 「frontier 第 1 号」発刊。
 - 同年 10 月、「Relations 第 13 号」発刊。
 - 同年 10 月、久留米大学にて第 10 回大会「スクールソーシャルワーカーの実践 玉手箱」開催。

(2)理事・運営委員一覧

役職	氏名 (所属)
会長 (代表理事)	門田 光司 (久留米大学)
副会長 (理事)	奥村 賢一 (福岡県立大学)
事務局長 (理事)	寺田 千栄子 (北九州市立大学)
運営委員 (理事)	池田 敏 (福岡市教育委員会)
運営委員 (理事)	梶谷 優子 (福岡市教育委員会)
運営委員 (理事)	高口 恵美 (西南女学院大学)
運営委員 (理事)	永瀬 由季 (福岡市教育委員会)
運営委員	井上 由紀 (大牟田市教育委員会)
運営委員	上野 健太 (福岡市教育委員会)
運営委員	浦田 梨央 (福岡市教育委員会)
運営委員	古賀 幸広 (香春町教育委員会)
運営委員	坂本 美紗 (福岡市教育委員会)
運営委員	塚本 房子 (久留米市教育委員会)
運営委員	前屋敷 なな子 (福岡市教育委員会)
監事	山崎 清登

(3) 事務局・各委員会担当

①事務局

寺田 千栄子 (事務局長)、池田 敏、塚本 房子、前屋敷 なな子

②研修委員会

高口 恵美 (委員長)、梶谷 優子、井上 由紀、古賀 幸広

③広報委員会

奥村 賢一 (委員長)、上野 健太、浦田 梨央、永瀬 由季、坂本 美紗

④研究・国際交流委員会

門田 光司 (委員長)

2. 事務局及び各委員会事業報告

(1) 事務局

事務局長 寺田 千栄子

i) 事務局について

1. 2021 年度の事務局の活動

1) 2021 年度の事務局体制

2021 年度の事務局は 4 名の体制で事業を担当した（表 1）。業務の円滑な運営のために、事務局員間での役割分担を細かく行い、安定した事業運営並びに適切な会計管理を目標に業務を遂行した。また、新型コロナウイルスの影響も鑑みて、メールや SNS、オンラインの会議などを活用することで、業務の円滑な運営に努めた。

表 1. 2021 年度の事務局体制

役職	氏名	主な役割
事務局長	寺田 千栄子	全体統括、渉外、会員管理 等
事務局員	池田 敏	会計等
事務局員	前屋敷 なな子	会計等
事務局員	塚本 房子	研修参加者管理、研修・研究事業 等

2) 主な事務局活動

2021 年度は法人化して 1 年が経過したこともあり、事務局の業務内容などもある程度定型化し取り組むことができた。詳細の活動については、以降の事業報告をご参照いただきたい。特筆すべきは、理事の体制に関する 2 点である。

- ①臨時総会（2021.9.17 書面決議）：「理事の辞任のご報告並びに後任理事の選任について」にて、土井幸治理事（当時）の辞任をご報告し永瀬由季理事の就任をお認めいただく。
- ②第 2 期役員選挙の実施（2022.1.30～2022.2.8）：定款第 28 条 1 項に基づき第 2 期理事選挙を実施した。
なお、選挙管理委員は正会員 3 名より選出され、事務局は後方的事務を行なった。前述したように、理事の退任に伴う理事数の不足から追加の選出を行わねばならない事態があった。そのため、第 2 期役員選挙からは理事の数を定数の上限（10 名）まで選出することとした。

その他、法律相談の運用などを正会員が実務で活用できる事業の整備を行なっている。今後も会員の皆様と近い事務局を運営できるよう、事務局員一同努力していきたい。

【第1号議案】2021年度事業報告

(1) 事務局

① 総会

- ・2021年度総会（第9回）（法人化後第2回）、2021年6月12日、書面決議にて実施。
- ・2021年度臨時総会、2021年9月30日、書面決議にて実施。

② 大会

第10回大会（2021年10月30日）、久留米大学 御井キャンパス

「スクールソーシャルワーカーの実践玉手箱」 参加者数：80名（対面：40名 遠隔：40名）

講演：門田 光司（本協会会長）

報告者：池田 敏（福岡市教育委員会）

内野 有梨（福岡市教育委員会）

後藤 葉子（大牟田市教育委員会）

角田 かおり（北九州市教育委員会）

③ 理事会（全6回）

第6回：2021年 4月11日（オンライン）

第7回：2021年 7月25日（オンライン）

第8回：2021年 9月12日（オンライン）

第9回：2021年10月12日（オンライン）

第10回：2021年12月18日（オンライン）

第11回：2022年 2月19日（オンライン）

④事務局会議（全2回）

第1回：2021年 6月25日（オンライン）

第2回：2021年 3月19日（オンライン）

⑤2021年度総会員数

247名（内訳：正会員85名、賛助会員173名、学生会員14名）

⑥法律相談事業

1件の応募があり、助成を行なった。

⑦理事候補者選挙に関する事務

選挙管理委員会の選出及び選挙関連事務を行なった。

(2) 研修事業

第10回大会（2021年10月30日）、久留米大学 御井キャンパス

「スクールソーシャルワーカーの実践玉手箱」 参加者数：80名（対面：40名 遠隔：40名）

①各研修 ※協会関係者は敬称略

新型コロナウイルスの影響で、2020年度の研修は全てオンライン研修を行うこととなった。

そのため、参加者の属性が限定的になり、例年より参加人数が減少した。

	日時	テーマ・講師	場所	参加人数
全体研修	2021.6.13	知っておきたい私たちの権利 等 講師：六本松中央法律事務所 柳優香氏、尾崎大氏	オンライン (オンデマンド)	85人
	2021.9.21	LGBTQ+の子どもの支援のための準備講座 講師：proud futures 共同代表他 小野アンリ氏 proud futures 共同代表他 向坂あかね氏	オンライン (リアルタイム)	21人
	2022.3.26	自分を傷つけずにはいられない 講師：国立精神・神経医療研究センター 松本俊彦氏	オンライン (リアルタイム)	77人
基礎研修	2021.5.7	「初任者研修」 講師：協会会長 門田光司、協会副会長 奥村賢一、 協会事務局長 寺田千栄子、協会運営委員 上野健太	オンライン (オンデマンド)	29人
	2021.9.4	アセスメントの基礎～不登校編～（講義×演習） 講師：スクールソーシャルワーカー・スーパーバーザー 藤澤茜氏	オンライン (リアルタイム)	23人
	2021.11.13	アセスメントの基礎～ネグレクト編～（講義×演習） 講師：本協会副会長 奥村賢一	オンライン (リアルタイム)	15人
専門研修	2021.12.26	発達が気になる子ども達のためのコンサルテーション技術 講師：NPO 法人ブライターステップス 宮野伸枝氏	オンライン (リアルタイム)	15人
	2022.3.5	高校で求められる学校ソーシャルワーク実践 講師：本協会会長 門田光司、福岡市教育委員会 後藤哲也氏、 福岡市教育委員会 木庭萌美氏	オンライン (リアルタイム)	17人
	2022.3.15	個別相談窓口 LGBTQ+子どものメンタルヘルス 相談対応：本協会理事 高口恵美 本協会事務局長 寺田千栄子	オンライン (リアルタイム)	2人

②2021年初任者研修：オンラインにて開催

③研修委員会議

第1回：2021年 5月 5日（オンライン・全員）

第2回：2021年 7月 （オンライン・随時部分会）

第3回：2021年 9月 （オンライン・随時部分会）

第4回：2021年11月 （オンライン・随時部分会）

第5回：2022年 2月 23日（オンライン・全員）

(3) 広報事業

①各種チラシ等の作成（第10回大会チラシ及びポスター、研修会用チラシ等）

②広報誌作成

2021年10月に Relations vol.13 を発刊して協会 HP への掲載及び SNS での広報を行った。

③年報作成

2021年9月に年報 frontier 第1号を発刊し、協会 HP への掲載及び SNS での広報を行なった。

④広報委員会議（全3回）

第1回：2021年5月23日（オンライン）

第2回：2022年2月13日（オンライン）

第3回：2022年3月27日（オンライン）

(4) 国際交流事業

①研修・研究助成

0件の応募であった。

②ANSSW ニュースレターの発行

2022年4月に発刊されることとなった。

(5) その他

①県および市町教育委員会へのスクールソーシャルワーカー候補者の推薦実施

②高専へのスクールソーシャルワーカー候補者の推薦実施

③いじめ第三者委員等各種委員の推薦

【第2号議案】2021年度会計収支報告

(2021年4月1日～2022年3月31日)

<収入>

(単位：円)

費目	予算額	決算額	備考
入会金・会費	780,000	887,000	正会員90名、賛助会員94名 (法人化前の会員区分での会費及び滞納分入金額を含む)
前年度繰越金	2,057,151	2,057,151	
事業収入(研修)	500,000	482,256	参加費、資料等
事業収入(その他)	10,000	60,000	過払い税金の払い戻し
雑収入	0	2	利子等
計	3,347,151	3,486,409	

<支出>

(単位：円)

費目		昨年度 予算額	昨年度 決算額	備考
各 事 業 費	研修事業	400,000	174,724	研修講師謝金、交通費等
	広報事業	280,000	209,140	各チラシ、リーフレット等
	研究・国際交流事業	250,000	180,315	研究助成、研究協力謝金
理事会会費		175,000	110,331	会議費、理事報酬
運営委員会費		600,000	180,495	会場費、交通費、活動実費
大会・総会費		350,000	48,036	会場費、事務費等
事 務 局 費	事務局運営費	100,000	38,378	事務局会議費、消耗品等
	事業運営費	100,000	54,080	ホームページ管理料等
	人件費	30,000	135,812	アルバイト報酬
	弁護士相談運営費	100,000	3,300	弁護士謝金
	(通信費)	100,000	106,234	郵送費、電話代等
その他		100,000	190,923	理事変更登記費用等
予備費		1,032,151	0	
計		3,347,151	1,431,768	

iv) 法律相談のご案内

【第 3 号議案】 2022 年度事業計画案

(1) 事務局

①第 3 回定時社員総会 2022 年 6 月 18 日 11:30-12:30 (オンライン)

大会 2022 年 10 月 30 日 (日) 会場：未定

(感染症対策を徹底し、基調講演ならびにシンポジウムを実施予定、会場もしくはオンデマンド配信にて大会に参加できるよう配慮予定)

②理事会

理事候補者の選挙結果について (別紙 1)

2022 年度中に 5 回の理事会を開催予定

③運営委員会

新たに構成される理事会により運営委員を選任する予定。(候補者には、随時打診)

各委員活動内容の充実を目的に、運営委員は主に所属委員の会議に参加

年次大会の開催にあたり、随時運営委員会を実施

④弁護士による法律相談事業(別紙 2 参照)

⑤新規社員(正会員)報告(別紙 3 参照)

(2) 研修事業

①各種研修の運営 (別紙 4 参照)

②研修委員会議

(3) 広報事業

① 第 11 回大会チラシ、ポスターの作成

② 各研修会チラシの作成

③ 広報誌の作成および配信

④ 年報の作成および配信

⑤ 協会年間活動報告書の作成

⑥ 協会広報動画の作成

⑦ ホームページ、その他 SNS の管理

⑧ 広報委員会議

⑨ 協会更新特典作成

(4) 研究及び国際交流事業

① 研究及び研修助成 (別紙 5 参照)

② ANSSW ニュースレターの発行

③ 研究および国際交流事業会議

【第4号議案】2022年度会計収支予算案

<収入>

(単位：円)

科目	昨年度 決算額	今年度 予算額	備考
入会金・会費	887,000	780,000	正会員60名、賛助会員160名、 学生会員10名、新規10名
前年度繰越金	2,057,151	2,054,641	
事業収入(研修関連)	482,256	500,000	参加費、資料代等
事業収入(その他)	60,000	10,000	
雑収入	2	0	利子等
計	3,486,409	3,344,641	

<支出>

(単位：円)

費目		昨年度 決算額	今年度 予算額	備考
各 事 業 費	研修事業	174,724	495,000	研修講師謝金、会場費、会議費、交通費
	広報事業	209,140	240,746	各チラシ、広報動画作成費、会議費、交通費等
	研究・国際交流事業	180,315	360,000	研究助成、ニューズレターの発行 等
理事会会費		110,331	150,000	会場費、会議費、役員報酬
運営委員会費		180,495	300,000	会場費、謝金
大会・総会費		48,036	350,000	会場費、事務費等
事 務 局 費	事務局運営費	38,378	100,000	事務局会議費等
	事業運営費	54,080	300,000	ホームページ管理料、印刷、備品等
	人件費	135,812	100,000	アルバイト謝金等
	弁護士相談運営費	3,300	100,000	(法人化準備より費目変更)
	(通信費)	106,234	150,000	郵送費、切手代等
その他		190,923	150,000	理事変更登記手続き 等
予備費		0	548,893	
計		1,431,768	3,344,641	

法律相談のご案内



一般社団法人福岡県スクールソーシャルワーカー協会では正会員向けに日々の業務の中で起こる法律に関する問題について、担当弁護士へ相談出来る事業をおこなっています。相談料は無料です。ぜひともお気軽にご活用ください。

◇対象者：正会員

◇担当弁護士：六本松中央法律事務所

◇相談内容：個別ケースに関すること、労務関係（パワーハラスメントやセクシャルハラスメントなど）などの職場環境に関すること…etc

◇相談時間：30分／1回

◇相談料：無料

◇相談方法：オンライン、電話、対面など希望に応じて選択可

◇利用の流れ

- ①相談予約：相談希望者は1氏名、2会員番号、3相談希望日時、4希望相談方法を記載し、事務局へメールする。
- ②相談希望日調整・相談日決定：事務局が担当弁護士と相談希望日の調整。相談日が決まり次第、事務局より相談希望者にメールにて通知。
- ③相談日当日：本協会ホームページ内にある法律相談利用申込書に必要事項を記載し、担当弁護士へ当日提出。
- ④相談終了

本事業につきましてご不明な点などがありましたら、下記へお問い合わせください。

【協会事務局】



〒802-8577 北九州市小倉南区北方四丁目2番1号

北九州市立大学地域創生学群・基盤教育センター寺田千栄子研究室

TEL：080-3356-4214 E-mail：info@fassw-2012.jp

v) 新規社員（正会員）に関するご報告

別紙 3

2022年5月8日

一般社団法人福岡県スクールソーシャルワーカー協会
社員（正会員）各位

代表理事 門田光司

新規社員（正会員）に関するご報告

2022年4月25日に行いました理事会におきまして、以下の1名の方を新規社員として承認いたしましたことをご報告させていただきます。また、2名社員の方の退会がございましたので、合わせてご報告させていただきます。なお、本年度の議決権を有する正会員は85名となりますことをご報告させていただきます。

記

○新規社員（正会員）

会員番号	氏名	所属
12132	水摩 愛	須恵町教育委員会

計1名

○社員より賛助会員へ区分変更

会員番号	氏名	所属
12167	後藤 哲也	福岡市社会福祉事業団

計1名

○社員より賛助会員へ区分変更

会員番号	氏名	所属
12259	竹下 春花	
12179	宮城 亜由巳	

計1名

(総数：85名)

以上

(2) 研修委員会

研修委員長 高口 恵美

i) 研修委員会について

2021年度はコロナ禍による社会の大きな変化や、関わる子ども達の様々な生活への影響などと向き合い対応が求められる一年になりました。人と距離をとることが日常となっており、孤立や心理的課題も顕在化されました。そんな中ではありますが、少しずつ学校の中にイベントなどが戻ってきており、安全に子ども達が経験を重ねられる工夫も求められています。

スクールソーシャルワーカーである私たちにとっても、研修の減少や会議のオンライン化から、資質向上や交流の機会が制限されました。どこかその生活が当たり前になってきているところもあり、私たち自身が「気づき」や「エンパワー」の機会が奪われていることに、鈍感になってしまっているように感じることもありました。

このような状況下、福岡県スクールソーシャルワーカー協会としては学びの機会を確保するために、昨年度に続きオンライン研修を中心に様々なテーマで研修を実施いたしました。私たち自身の安全(権利)や安心(相談)を確保するため、弁護士による労務研修や個別のSV窓口研修も試行的に取り入れてみました。また、オンラインの中でもSSW同士が交流する機会を意識的に取り入れ、ピアな繋がりを促せるよう工夫しました。専門的な見識を深めるため、高校SSWに求められる知識や視点、実践を学ぶ機会や、増加するメンタルヘルス課題や多様な子ども達への対応を学ぶため、自傷行為について、LGBTQについて、発達が気になる子ども達について、それぞれ先駆的に実践および研究や発信をされている講師をお招きして、理解を深めながら対応について考える機会を設けました。

オンラインによる研修は、繋がりという面では課題がみられましたが、参加のしやすさという面ではメリットもあったように感じています。昨年度に比べるとオンラインツールの使用に関するリテラシーを含めたハードルも下がり、また、子育て中の方や遠方にお住まいの方など、これまで研修に参加しづらかった方なども参加しやすくなったことから多数ご参加いただくことができました。これらのことから、今後、福岡県スクールソーシャルワーカー協会の研修ではオンライン・対面、双方のよさを生かした研修を計画実施していきたいと考えております。皆様のご意見もどしどしお聞かせいただけますと幸いです。

新しい仲間もどんどん増えております。それぞれの経験やストレングスを活かしながら交互作用で学び、知識を深め、視野を広げ、スクールソーシャルワーカーとしての専門性を高めつつ、2022年度もますます子ども達とともに歩んでいきましょう！

ii) 各研修資料

2021年9月21日(火) 全体研修

ダイバーシティ&インクルージョン
多様なジェンダーとセクシュアリティ編

2021/09/21
向坂あかね・小野アンリ
akousaka@proudfutures.org
ano@proudfutures.org

Proud Futures

向坂あかね
臨床心理士・ソーシャルワーカー
セクソビスト
ユースワーカー

小野アンリ
LGBTQ+インクルージョン特任スペシャリスト
メンター
ユースワーカー

Copyright © 2021 Proud Futures

Proud Futures

ミッション

ビジョン

LGBTQ+の子ども・若者とサポートする大人へのリソース作りと共有を通してLGBTQ+の子ども・若者にとってより良い今と未来を作る

LGBTQ+の子ども・若者が安心な気持ちで、自信をもって、自由に生きられる社会

Copyright © 2021 Proud Futures

Proud Futures

コラボレーション

公正

楽しむ

ユース・センタード

バリューズ
(価値基準)

「平等」よりも「公正」であることを大切にします。それは、全ての人が同じものを得るに任せず、(平等)の代わりに、一人ひとりのニーズや、状況や特徴に寄り添って公正なケアを提供することです。

LGBTQ+の子ども・若者の尊厳の利益とLGBTQ+の子ども・若者ができること、やりがいと生活環境に伸ばすことに焦点を当てます。

楽しむことが自信につながると思っています。楽しみながら環境が適度であれば、わくわくする企業・行事を輩出することを大切にします。

Copyright © 2021 Proud Futures

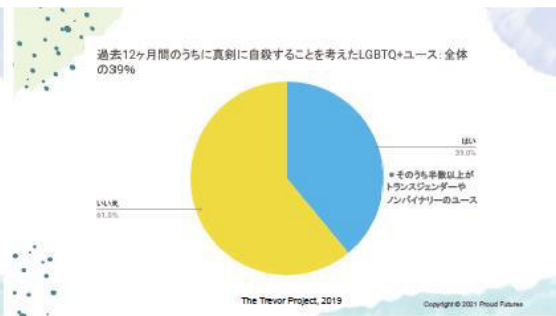
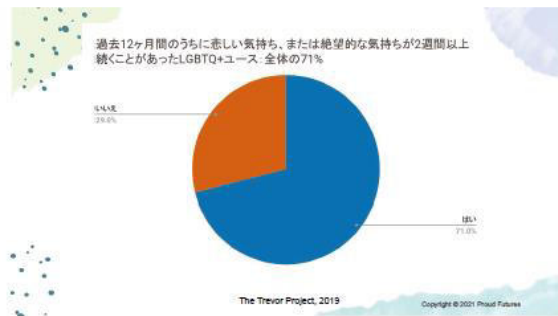
トリガー注意:
LGBTQ+ユースの自殺に関するデータあり

Copyright © 2021 Proud Futures

米 Trevor Project による
「LGBTユース・メンタルヘルス調査2019」のデータ

LGBTQ+ユース(13歳~24歳)34,000人を対象にした調査
<https://www.thetrevorproject.org/survey-2019/>

Copyright © 2021 Proud Futures



一人でも受容する大人がいるLGBTQ+ユースが過去12ヶ月に自殺企図に至ることは

一人も受容する大人がいない場合に比べて

40%ひくい

The Trevor Project, 2019

Copyright © 2021 Proud Futures

米 Family Acceptance Project
による2009年のデータ

LGBTQ+ユース(21歳~25歳)200人以上を対象にした調査
<https://familyproject.sfsu.edu/>



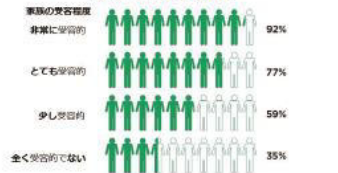
Copyright © 2021 Proud Futures

LGBTQ+ユースが受ける家族からの否定・拒絶と自殺企図の関連性



Copyright © 2021 Proud Futures

LGBTQ+ユースが「幸せな大人になれる」と信じる事と家族からの受容の関連性



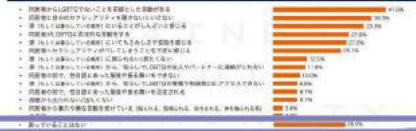
Ryan Family Acceptance Project, 2009

Copyright © 2021 Proud Futures

プライドハウス東京と認定NPO法人ReBit による2020年のデータ

LGBTQ+ユース(12歳~34歳)1654人が回答した調査
『LGBTQ Youth Today』
https://pridehouse.jp/assets/img/handbook/pdf/light_youth_today.pdf

セクシュアル・マイノリティの健康 (12歳~34歳) への影響を調査する調査アンケート「LGBTQ Youth Today」
Q. 家（もしくは暮らしている場所）に同居者ということで、起きている困難はありますか？



LGBTQ+ユースの73.1%が、家族などの同居者との生活について困難を抱えている

7割弱が本人の性のあり方を肯定的に捉えている同居が
少なくとも一人はいると回答

LGBTQ+の子ども・ユースが
心の不調をきたしたり
自殺を考えざるをえない状況をつくっているもの

自殺やメンタルヘルスの不調のリスクファクター一例

トランス・ウィア・ホモフォビアが
直接関わっている場合

- 家族、周りの大人、ピアからのアイデンティティの否定・拒絶
- 今後否定・拒絶されるかもしれない不安・恐怖・怒り・悲しさ
- わかってもらえなかった経験・そうなるかもしれない不安・恐怖・怒り・悲しさ
- 虐待・暴力
- 人間関係の悩み
- LGBTQ+のユースへの社会的抑圧・差別
 - ※ 意味不明な扱いを受ける
 - LGBTQ+に関する正確・必要な情報が見つかりにくい
 - ロールモデルが見当たらない、等

トランス・ウィア・ホモフォビアが
直接関わっているとは限らない場合

- 家族、周りの大人、ピアからの、複合する他のアイデンティティや状態の否定・拒絶・そうされるかもしれないという不安・恐怖・怒り・悲しさ
- 虐待・暴力
- 人間関係の悩み
- トランス・ウィア・ホモフォビアの直接的な影響に關わらないメンタルヘルスの不調や障害
- 交差性の抑圧・差別、等

アライ(Ally)

英語で「同盟」や「味方」を意味する。
あるアイデンティティや属性を攻撃する抑圧や差別を受ける当事者ではない人で、差別・抑圧を受ける立場にある人を守りたい、状況を改善するためのアクションを起こす人のこと。

アライの立場において、
自分が持っている視点・考えを
知ることはとても大切

「LGBTQ+であるとは被害者であること」という考えに囚われると...



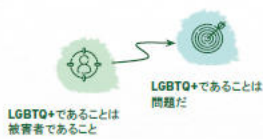
Copyright © 2021 Proud Futures

その人が持っている力や強みを見落としてしまう

そうなる時、わたしたちには悪気がないことがほとんど

Copyright © 2021 Proud Futures

さらに、



「LGBTQ+であることは被害者であることだ」または「被害者ではない」という偏った視点は、「LGBTQ+であることは問題だ」という考えにすり替わってしまうこともある。

差別をうけてかわいそう

どうしてこんな目に？

Copyright © 2021 Proud Futures

トランスジェンダーでなければこんなことは起きない

いじめられるのはゲイだから

Copyright © 2021 Proud Futures

つまり、

トランスジェンダーでなければ差別をうけない



問題の原因はトランスジェンダーであること

ゲイだからいじめられる



問題の原因はゲイであること

と暗に示唆してしまうことになり得る

Copyright © 2021 Proud Futures

差別・抑圧を受けるのは、その人のアイデンティティ、属性や状態をターゲットにした差別・抑圧があるから

その人のアイデンティティや属性や状態のせいではない

「どうしてこの人がこんな目に？」

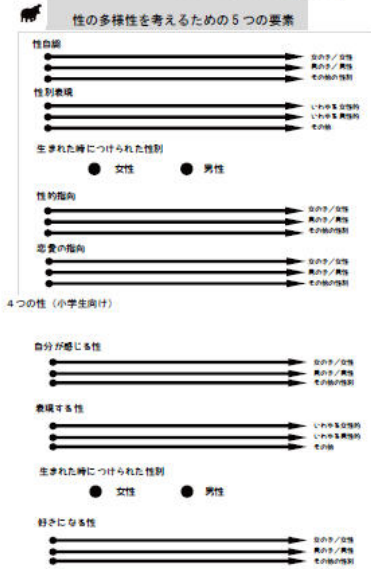
- トランスフォビア、クィアフォビア、ホモフォビアがあるから
- 複合する他のアイデンティティ、属性、状態に対する交差する差別・抑圧があるから
- ~~その人のアイデンティティ・属性・状態が問題の原因~~

自分が持っている視点・考えを知ることはとても大切



自分を知る	インクルージョン	学び続ける
どんな性で、どんな経験をしてきたのか。どんな特長を持っている。どんな風に抑圧を受けている。いないのか。	職場や自身の行動の背景を知ら、今の状況がどのようにLGBTQ+の子ども・若者を排除した仲りになっているのかに気づく。	子ども・若者のトレンドや、アイデンティティに関する用語やその用途は日々進化している。
何が得意で、何が苦手なのか。	LGBTQ+の子ども・若者が存在することを認めて受容する環境を作る。	大人自身も学びが深まることで変化していく。
深く自分を知ることで、自身の価値観や、ふしとする社会規範、持ちがちな視点・考え。どんな時どんな風に反応しがちなのが見えなくなる。		よりよいサポートをするためには、自分のことも、LGBTQ+の子ども、若者のことも学び続けるのが大切。





性的指向、恋愛の指向の多様性

- レズビアン：女性や女性であることにながりをを感じるノンバイナリーな人で、他の女性に魅力を感じる人
- ゲイ：男性や男性であることにながりをを感じるノンバイナリーな人で、他の男性に魅力を感じる人
- バイセクシュアル：女性と男性に魅力を感じる人
- パンセクシュアル：全ての物のありかたの人に魅力を感じる人
- アセクシュアル (エイセクシュアル)：恋愛に対して性的魅力を感じず、むしろはるかに感じない人
- アロマンティック (エイロマンティック)：恋愛に対して恋愛対象としての魅力を感じず、むしろはるかに感じない人
- ヘドセクシュアル：「異性」に魅力を感じる人

性自認の多様性

- トランスジェンダー：性自認が生まれた時に付けられた性別と違う人
- Xジェンダー：性自認を女性・男性のどちらかとは認識していない人
- ノンバイナリー：生物学的性別とジェンダーの両方二完結の枠組みの外に存在すると自分を定義付けること
- シスジェンダー：性自認が生まれた時に付けられた性別と同じ人
- クエスチョニング：自分の性的指向や恋愛の傾向、または性自認が不明か不安
- クワイ：LGBTQ+の人々の一層が、社会的規範が押しあてられているかを実感するために使う補助、アイデンティティ、元々、隠れとして使われてきた歴史があるが、それ後進字により、運動の中で積極的に使われてきた。
※原：「1」誰かの助けてまよひLGBT+

※性のあり方を表す言葉は他にもたくさんあります。そして、それらのどれかに分類されないといけないうけではありません。

トランスジェンダーについて

●言葉について

- トランス女性：性自認が女性のトランスジェンダー
- トランス男性：性自認が男性のトランスジェンダー

現在の日本ではまだトランス女性をMTF、トランス男性をFTMと表現することが多く、本人が自分や仲間をそのように表現することはありますが、当事者性のない人は使わないことをお勧めします。

●トランスジェンダーの恋愛の傾向、性的指向は様々です。

女性を好きになるトランス女性(トランスジェンダーでレズビアン)
男性を好きになるトランス男性(トランスジェンダーでゲイ)

「トランス男子だったら、女の子を好きはなす！」というような思い込みは子どもと向き合う時に邪魔になることがあります。自分の思い込みに基づいた時は、ほくしましょう。

LGBTQ+のユースの話を聴きたいあなたに

プライドハウス東京レガシーpresents「八方不美人の教えてレガシー」では、

- ・LGBTQ+ユース
- ・LGBTQ コミュニティと働くこと
- ・ここからからだ

の3つのテーマで動画を配信しています。LGBTQ+ユースのテーマは、

- ・アセクシュアル、アロマンティック
- ・マルチンガルのLGBTQ+ユースの英語でのトーク
- ・クエスチョニング
- ・Xジェンダー、ノンバイナリー (小野も出演しています)
- ・友達へのカミングアウト (LGBTQ+のユースとその友達が2人でカミングアウトの時のことをお話ししてくれます)

の5つのテーマで、LGBTQ+のユース達をゲストに迎えてオンライン交流会風におしゃべりする番組です。ぜひご覧ください。

「教えて！レガシー ユース」で検索するか以下のリンクかQRコードから開けます。

Xジェンダー、ノンバイナリー
<https://youtu.be/1lvDek1v0B>

「もしかしてこの子は…」と感じる子どもがいる場合にオススメ

- × 「カミングアウトがあったら何かする」
- カミングアウトがなくても安心して過ごせる環境を整えておく

憲兵、児童、生徒がLGBTQ+について誤解や偏見をもって、「ホモ、レズ、オカマ」などの言葉や、LGBTQ+に対する侮辱、嘲笑、攻撃的な言動が増えていると、それらが自分に向けられていなくても、ただそこにいるだけでしんどかったり、より注意深く聞かなければいけないと感じたり、嫌かに相対するのめんどくさいと感じたりすることがあります。

LGBTQ+の子どもがいるとはっきりわかっていない場合だけ何かに取り組みのではなく、LGBTQ+の子どもがカミングアウトしなくても安心して過ごせる環境を整えるために取り組みをスタートすることが大切です。

- × 「もしかしてあなたってLGBT?」と直接聞いてみる
- 本人が自分のタイミングで相談するかどうかを認めるようにする

本人が自分のタイミングで相談するかどうかを認めるための情報として

- ・先生は憲兵、児童、生徒が困っている時は話を聞いて一緒に考えたいと思っている
- ・先生はLGBTQ+についても勉強をしていて、性の多様性に対して肯定的に感じている
- ・先生は相談されたことを勝手に保護者や他の生徒に話したりしない(犯罪に関することや安全に関することは除いて)

これらのことを全ての憲兵、児童、生徒が知っている、性的指向や恋愛の傾向、性自認に関することでも先生に相談できそうだという安心感をもてます。

また、困りごとが発生するかもしれない行事などの前には全員に対して「今度〇〇があるけど、もし心配なことか困ることがあったら相談してね、一緒に考えよう」と伝えると、さらに相談のハードルを下げられます。

LGBTQ+の子も進んでも安心な園・学校を作るために必要な3つの取り組み



1. 職員・おとなが学ぶこと

必要な学び

- ① 誤解を解くために知識を得る
- ② 自分の中の偏見をほぐす
- ③ 性の多様性に慣れ親しみを感じる
- ④ 子どもに関わる専門家として必要な知識を得る

学びかゝるいろ

- ・ 知識を得る
- LGBT入門書、専門書、動画等
- ・ 偏見をほぐす

LGBTQ+の人間のストーリーに触れる（等身大の人間として描かれた小説・ドラマ・映画・動画・歌・SNS等）

※自分に合った方法を組み合わせ、無理のないペースでちよつとずつ続けるのがオススメ。もし職員間で共有できそうであればオススメの作品を紹介したり、貸し借りしたりすると学びが広まります。

- ・ 専門的な知識を得る

- 専門書、研修
- ・ こまめなアップデート

ニュースやネットの情報にアンテナを据える、職員間で共有するのがオススメ

6

2. 偏見を正える

LGBTQ+の子も進んでも安心して過ごせるために必要なもの

- ① LGBTQ+の子も進める前提のシステム、設備
- ② みんなが性の多様性におおらかな価値観をもつこと
- ③ LGBTQ+の子も進んで安心できるつながり

① LGBTQ+の子も進める前提のシステム、設備

例をいくつか

- ・ 「女/男らしさ」から「その子らしさ」へ
- ・ 男女で分けられることが少ない、その他の選択肢がある
- ・ 男女分けが残るところには個別対応の余地を作る
- ・ 多様なライフスタイルを含んだキャリア教育や日頃の言葉かけをする
- ・ 恋愛の指向/性的指向/性自認/性別表現に関するいじめやからかいにも対応される
- ・ 誰もが性別を尊重され、それに沿って過ごせる（PRの記事をぜひお読みください）

② みんなが性の多様性におおらかな価値観をもつこと

例

※就学前から、「王さまと王さま」などの絵本の読み聞かせをしたり、多様な性のあり方やその子らしさを肯定するメッセージを先生から発信したりすることで、子ども達は性の多様性への慣れ親しみをより感じられるようになります。

- ・ 小学校低学年から性の多様性を学べる授業が行われる
- ・ 性の多様性を学ぶ機会が学年齢に何度もある
- ・ 図書館などに性の多様性について学べる本がある
- ・ 性の多様性に肯定的な言葉が日常的にとびかう
- ・ 保護者や地域の方も性の多様性におおらかな価値観をもっている

③ LGBTQ+の子も進んで安心できるつながり

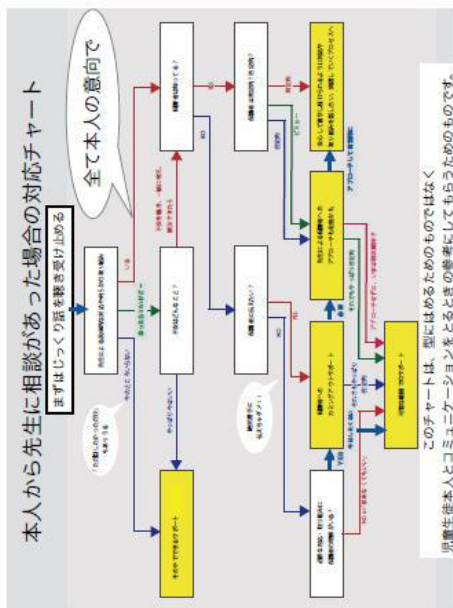
例

- ・ 困った時は先生に相談できると感じられる
- ・ LGBTQ+に関するリソースが見つかる
- ・ 友達と恋愛の指向や性的指向、性自認についても話せる
- ・ LGBTQ+以外のことにも取り組まれている
- ・ 家庭、施設や地域でも安心
- ・ 自分の性のあり方を肯定的に感じられる

6

3. 必要な個別対応に取り組む

個別対応は安心して通い続けるために邪魔になるものを取り除くイメージで、



7

スカーフで通学 普通のこと

目録の性におい 小中が準備対応

「目録の性におい」は、性別や性自認に関わらず、誰もが安心して通学できる環境を整えるための取り組みです。スカーフを着用することで、服装の多様性を表現し、個性を大切にします。

目録の性においとは、性別や性自認に関わらず、誰もが安心して通学できる環境を整えるための取り組みです。スカーフを着用することで、服装の多様性を表現し、個性を大切にします。

目録の性においとは、性別や性自認に関わらず、誰もが安心して通学できる環境を整えるための取り組みです。スカーフを着用することで、服装の多様性を表現し、個性を大切にします。

朝日新聞 2021年6月22日

今の日本ではトランスジェンダーの子もはとでも珍しがられるため、どこの学校に在籍しているかという情報はとも早く広範囲に広まってしまふ可能性があります。性的指向、恋愛の指向、性自認はとも大切な個人情報です。この生徒がどこの学校に在籍しているか知らないこと、知っている場合は守秘義務を守るとをよろしくお願ひします。

8

おまけ 読み聞かせや教材に



タンタンタンゴはババふたり
出版社：ポット出版



王さまと王さま
出版社：ポット出版



くまのトーマスはおんなのこ
ジェンダーとゆうじょうについてのやさしいおはなし
出版社：ポット出版プラス

最近はいろんな絵本が出版されているので、探してみてください



図書室、保健室、教室におすすめの本



小学生も対象に作られた、知識を深められる読みやすい本です
ぜひ図書室や保健室に入れてください

『ふつう』ってなんだ？ LGBTについて知る本
出版：学研プラス



自分の性のあり方と向き合う時の心強いおともになります
<10代の心理をサポートするワークブック②>
インスタントヘルプ！
10代のためのジェンダークエストトレーニング
出版：合同出版株式会社



様々なトピックを網羅的に扱い、かつ読みやすい本です
中高生が探究学習でLGBTQ+を扱うなら、最初にまず読むのをおすすめ
はじめて学ぶLGBT、基礎からトレンドまで
出版：ナツメ社



児童生徒にはもちろん、先生にもおすすめ
性の多様性についてとても詳しく書かれています
ぜひ書棚から探っておきたいLGBT+
出版：ダイヤモンド社

その他、おすすめの本

『先生と親のためのLGBTガイド もしあなたがカミングアウトされたなら』
出版社：合同出版

まんが『きのう何食べた？』 出版社：講談社

※一冊に暮らすダイカプルの日常が食生活メインに関連する物語。



一番おすすめです。絶対読んだ方がいいです。
『真のダイバーシティを目指して
特権に無自覚なマジョリティのための社会的公正教育』

ダイアン・J・グッドマン著
監修：出口真紀子 訳：田辺希久子
出版社：上智大学出版

※これを読めば、なんのテーマを主軸に置いても人権教育の実践が大幅グレードアップできます。

連絡まめたさん理髪

-ホームページ「バラバラに、ともに」より-

★友だちにトランスと買われたら～「トランスアライ*」になる10の方法★

- ① 本人の希望する名前や代名詞(彼・彼女/それ以外)、くん・さん/づけで呼ぼう
分からなかったら訊いて、間違ったら、直して。
- ② 本人の許可なく他人に言わないで。
「この人には知られたくなかった！」という人がいたりします。
- ③ 「どこまで手術してるの?」「どんな体のの?」「どんなセックス?」
「本物の女/男みたい」「本当の女/男らしく見せるには…」「昔の写真みせて」
・・・失礼です!
- ④ 性的指向を決めつけるのはやめよう。
トランスであっても、好きになる相手の性別はいろいろです。
- ⑤ 本人が使っている言葉をつかおう。
オカマ・オナベ、元オトコ・元オンナ、オネエ系、ニューハーフetc.
いろんな言葉があります。他の人は平気でも、その人にとってはつらいかも。
- ⑥ 預っていることがないか訊こう。
トイレ、服装、旅行のお風呂、人間関係、いろいろあるかも。
本人が断っていたら無視しないで。
- ⑦ レッテル貼りをやめよう。
トランスであることは「深刻な障害」とか「個性」とか
そんな単純な話ではない。
- ⑧ 「だれでもトイレ」を作ろう。性別を問わず使える・楽しめるものを用意そう。
男性だけ、女性だけの場をえるトランスの人も、そうでない人もいます。
- ⑨ トランスの人と一緒に何がやろう。
LGBTのイベントをやるときにはスタッフに誘って。
- ⑩ 「その人」との出会いを楽しんで!
だって「友だち」なんだから……!

*アライ(ALLY)というのは、LGBTの理解者とかが支援者という意味の言葉。
トランスに特化した視点が必要と思って、ここでは「トランスアライ」としました。

2021.11.15

2021年度基礎研修



アセスメントの基礎 I
～ネグレクト編～

公立大学法人 福岡県立大学
人間社会学部社会福祉学科 奥村 真一

ネグレクトの定義

児童虐待防止法

第2条

三 児童の心身の正常な発達を妨げるような著しい減食又は長時間の放置、保護者以外の同居人による前二号又は次号に掲げる行為と同様の行為の放置その他の保護者としての監護を著しく怠ること。

ネグレクトの定義

子ども虐待対応のてびき

- 子どもの健康・安全への配慮を怠っているなど。例えば、(1)家に閉じこめる(子どもの意思に反して学校等に登校させない)、(2)重大な病気になっても病院に連れて行かない、(3)乳幼児を家に残したまま度々外出する、(4)乳幼児を車の中に放置するなど。
- 子どもにとって必要な情緒的欲求に応えていない(愛情遮断など)。
- 食事、衣服、住居などが極端に不適切で、健康状態を損なうほどの無関心・怠慢など。例えば、(1)適切な食事を与えない、(2)下着など長期間ひどく不潔なままにする、(3)極端に不潔な環境の中で生活をさせるなど。

ネグレクトの定義

子ども虐待対応のてびき

- 親がバチンコに熱中している間、乳幼児を自動車の中に放置し、熱中症で子どもが死亡したり、誘拐されたり、乳幼児だけを家に残して火災で子どもが焼死したりする事件も、ネグレクトという虐待の結果であることに留意すべきである。
- 子どもを遺棄する。
- 祖父母、きょうだい、保護者の恋人などの同居人が身体的虐待、性的虐待又は心理的虐待に掲げる行為と同様の行為を行っているにもかかわらず、それを放置する。

ネグレクトの定義

現代社会福祉用語辞典(2019)

- *ネグレクトとは、無視する、怠る、見過ごす、おろそかにする等を意味する言葉である。社会福祉領域においては、児童や高齢者、障害者など、意図的か否かを問わず、養育や介護の提供を放棄または放任し、日常生活を送ることを困難にする行為を指す。
- *直接的な行為の例としては、食事を与えない、不衛生な生活環境に置く、病気やけがの治療を怠る、医療や介護サービスの利用を制限するなどが挙げられる。また、長時間の放置や同居人等による虐待同様の行為を放置することもネグレクトとみなされる。
- *ネグレクトは、一般的に他者に向けた行為であるが、生活意欲や判断力の低下のために、自らの健康や安全の維持に必要な行為を放棄したり、拒否したりすることを自己放任(セルフネグレクト)という。

海外での虐待のイメージ



ネグレクトの定義

Christian(1996)

*主たる養育者が故意または不注意により、子どもが不必要に苦しむのを看過したり、子どもの基本的ニーズに応えるのを怠ったりする状況。

*養育者の能力または意思の不足によりニーズが満たされない場合、子どもはネグレクトを受けているとみなされる。

ネグレクトの定義

Berger, E.H.(2000)

子ども虐待・ネグレクト発見のための年齢別チェックリスト

【学前期】

- 頻繁な行為障害(受身で内気になる)など、異常な行動を示す
- 頻繁に遅刻や無断欠席がみられる
- 非常に早く登校したり、放課後に家へ帰りがたらないことが多い
- 社会的スキルが低く、友達を作るのが苦手である
- 親がきちんと世話をしていないように見える。季節外れの服装をしている。
- 食べ物をせがむ、奪う、盗む、溜め込むなどをしている。
- 親が怖がっているように見える

ネグレクトの定義

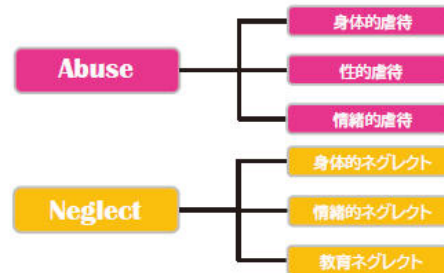
子ども虐待・ネグレクト発見のための年齢別チェックリスト

【思春期】

- 規律に違反することが多い
- 親とのコミュニケーションが上手くいっていないように感じる
- 家出しようとする
- 親が異常に厳しく、子どもに完璧な行動を求めているように見える
- 友達がおらず孤立して異様に見える

アメリカでの児童虐待

The Fourth National Incidence Study of Child Abuse and Neglect (NIS-4)



ネグレクトの定義

Sedlak & Broadhurst(1996)

身体的ネグレクト

【医療の拒否】

*けが、病気、医療を必要とする状態、機能障害に対して、医療専門職の提案に従って必要な医療を与えないあるいは受け入れない。

【医療の遅延】

*専門職でなくても治療が当然必要だと認めるような健康上の深刻な問題に対して、適当な時期に適切な医療を求めない。

ネグレクトの定義

【遺棄】

*当然必要な養育や監督を手配しないで放置すること。子どもが2日以内に引き取られない場合、両親または養育代理者が自分達の所在について子どもに知らせない場合、または嘘の行き先を知らせたりする場合は遺棄に該当する。

【放逐】

*その他の明らかな監護拒否として、代理者による適切な養育を手配しないで永久あるいは無期限に子どもを家から追い出す、または家出から戻ってきた子どもの監護を拒否する等がある。

ネグレクトの定義

【その他監護上の問題】

*遺棄あるいは放逐以外の場合で、子どものニーズに無関心な監護上の問題。たとえば、明らかに子どもを監護したくないという理由で、子どもが他の家庭にたらい回しにされている場合、あるいは数日間・数週間子どもを他の家に預けたままにすることが長時間にわたって繰り返される場合。

【不十分な監督】

*監督不十分もしくは皆無のまま子どもが長時間放置される。または、親や養育代理者が子どもの所在を把握していない、もしくは把握しようとしていないで、夜間外出を看過する。

ネグレクトの定義

情緒的ネグレクト

【不十分な養育・愛情】

*愛情、情緒的支持、注目、潜在的な能力などの子どものニーズに対する著しい怠慢。

【常習的・極端な配偶者虐待】

*子どもの目の前で配偶者虐待やその他の家庭内暴力が常習的に繰り返される場合やその程度が極端である場合。

ネグレクトの定義

【心理的ケアの拒否】

*子どもの情緒・行動上の問題や機能障害に対して、専門職の提言によって必要かつ利用可能であると認められる治療を拒否する。

【心理的ケアの遅延】

*専門家だけでなく子どもに対する専門的な心理ケアが必要だと認識できるような情緒・行動上の機能障害や問題(たとえば、深刻なうつ状態、自殺企図)に対して、必要な治療を受けさせない、あるいは求めない。

ネグレクトの定義

【その他の身体的ネグレクト】

*家庭内の避けられない危険に対する明らかな怠慢。不適切な栄養、衣服、衛生状態。子どもの安全や福祉に対するその他の形態の無頓着・無関心。たとえば、子どもを同乗させて飲酒運転すること、監護者不在の状態幼児を車内に放置すること等。

ネグレクトの定義

【薬物・アルコールの乱用の容認】

*子どもに薬物やアルコールを飲むのを勧めたり容認したりする。子どもが薬物やアルコールを飲んでいる状況で、親や保護者が明らかにこの問題を知りながら介入しない場合は、薬物・アルコールの乱用の容認に該当する。

【その他の不適応行動の容認】

*親や保護者が子どもの不適応行動(たとえば、非常に攻撃的であったり、非行を常習的に繰り返す等)とその問題の重要性をはっきりと認識していながら介入しようとしていない状況は、不適応行動の容認または促進に該当する。

ネグレクトの定義

【その他の情緒的ネグレクト】

*子どもの発達・情緒上のニーズに対するその他の形態の怠慢で、上記の情緒的ネグレクトのいずれにも該当しないもの。たとえば、未成年や情緒的過依存を促進する著しい過保護的な束縛、子どもの年齢や発達段階に照らして明らかに不相応な期待をかけ続けること。

ネグレクトの定義

教育的ネグレクト

【長期無断欠席の容認】

*月平均で少なくとも5日間、子どもが学校をサボるのが常習化している状況で、親や保護者がこの問題を知りながら介入しようとしな
い場合は、長期無断欠席の容認に該当する。

【未就学・その他の無断欠席】

*義務教育就学年齢の子どもの就学手続きをしないことにより、子どもが少なくとも1か月間の教育を受けられなくなる、あるいは不当な理由(たとえば、労働、きょうだいの世話等)により月平均で少なくとも3日間学年齢児童を登校させない。

ネグレクトの定義

【特殊教育ニーズへの怠慢】

*学習障害やその他の特殊教育ニーズを有する子どもを対象とした治療的教育サービスを正当な理由もなく拒否をする。あるいは利用しない。

ネグレクト児童とその家族の特徴



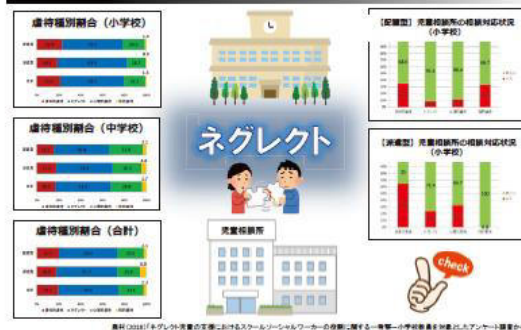
教育課題との相関性



学校での取り組みの実態把握



SSWによる相談対応の実態

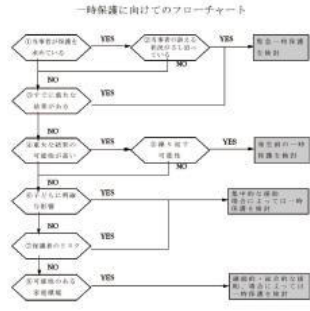


児相や市町村との効果的連携に向けて①

一時保護実施に向けてのチェックリスト

1. 児童相談所が一時保護を実施する必要があると判断しているか。	YES
2. 児童相談所が一時保護を実施する必要があると判断している場合、一時保護を実施する必要があると判断している理由が明確か。	YES
3. 一時保護を実施する必要があると判断している場合、一時保護を実施する必要があると判断している理由が明確か。	YES
4. 一時保護を実施する必要があると判断している場合、一時保護を実施する必要があると判断している理由が明確か。	YES
5. 一時保護を実施する必要があると判断している場合、一時保護を実施する必要があると判断している理由が明確か。	YES
6. 一時保護を実施する必要があると判断している場合、一時保護を実施する必要があると判断している理由が明確か。	YES
7. 一時保護を実施する必要があると判断している場合、一時保護を実施する必要があると判断している理由が明確か。	YES
8. 一時保護を実施する必要があると判断している場合、一時保護を実施する必要があると判断している理由が明確か。	YES
9. 一時保護を実施する必要があると判断している場合、一時保護を実施する必要があると判断している理由が明確か。	YES
10. 一時保護を実施する必要があると判断している場合、一時保護を実施する必要があると判断している理由が明確か。	YES
11. 一時保護を実施する必要があると判断している場合、一時保護を実施する必要があると判断している理由が明確か。	YES
12. 一時保護を実施する必要があると判断している場合、一時保護を実施する必要があると判断している理由が明確か。	YES
13. 一時保護を実施する必要があると判断している場合、一時保護を実施する必要があると判断している理由が明確か。	YES
14. 一時保護を実施する必要があると判断している場合、一時保護を実施する必要があると判断している理由が明確か。	YES
15. 一時保護を実施する必要があると判断している場合、一時保護を実施する必要があると判断している理由が明確か。	YES
16. 一時保護を実施する必要があると判断している場合、一時保護を実施する必要があると判断している理由が明確か。	YES
17. 一時保護を実施する必要があると判断している場合、一時保護を実施する必要があると判断している理由が明確か。	YES
18. 一時保護を実施する必要があると判断している場合、一時保護を実施する必要があると判断している理由が明確か。	YES
19. 一時保護を実施する必要があると判断している場合、一時保護を実施する必要があると判断している理由が明確か。	YES
20. 一時保護を実施する必要があると判断している場合、一時保護を実施する必要があると判断している理由が明確か。	YES

児相や市町村との効果的連携に向けて②



発達が気になる子どもたちのための コンサルテーション技術



長崎県指定障害児通所支援事業所
プライアーステップ
理事長 宮野伸枝(社会福祉士)
対馬市スクールソーシャルワーカー

10人に1人



発達障害は児童の10人に1人が
何らかの障害を持っている。
発達障害は決して珍しいものではなく
私たちにとって身近な存在。

不登校・ひきこもりと発達障害

- 不登校事例79例のうち、34例(43%)
に発達障害あり(金原洋治, 日本小児科医誌食報: 115-
118, 2007)
- 不登校児の47%に発達の遅れや発達障害
の傾向あり(宇都宮市教育センター2009年報告)
- ひきこもり125件中41件(32.8%)に広汎
性発達障害や知的障害が認められた
(近藤直司: 心身医: 285-29, 2010)



Consultationとは?

コンサルティアー(学校など)からの依頼に基づいて、
コンサルタントとコンサルティの協働によって
問題解決をはかる



コンサルタントは、
スーパーマンではない。
Consultationとは…
■協働
■コンサルティアーの手に
解決をゆだねる

コンサルタントの役割


コンサルティアーのニーズに基づいた

コンサルテーションの種類	コンサルタントの役割
・ 特定の情報や援助(支援)の提供	・ 先生またはエキスパート
・ 訓練や研修	・ トレーナー(講師) ・ スーパーバイザー
・ 継続的な協働	・ 協働者(コラボレーター)

種類によって役割が変わってくる

効果的なコンサルテーションを行うためには

了解=受容を取り付ける



コンサルティアー

子どもへの対応の仕方よく知ってるわね～
話しが分かりやすいわね～

子どもたちの理解や認知をよく知る
子どもたちの代弁者である!
ということを実証していく必要がある

発達が気になる子どもたちの代弁者になるためには

見え方 **文化** 捉え方

外から見えにくい障害

適切な対応と環境により、独特の感性や能力、集中力を発揮します。

発達障害

周囲の人の理解と配慮が大切

発達障害の人は、自分自身でも生活しづらさを感じていることが少なくないです。発達障害を私たち一人ひとりが理解し、その人らしく生活できるよう応援していきましょう。

いくつかのタイプに分かれる

発達障害 ※

自閉スペクトラム症 (自閉症・アスペルガー症候群)

注意欠陥多動性障害 (ADHD)

学習障害 (LD・Dyslexia)

※「発達障害者支援法」(2005年4月施行)において定義されている発達障害(自閉症、アスペルガー症候群、その他の広汎性発達障害、学習障害(LD)、注意欠陥/多動性障害(AD/HD)、その他これに類する脳機能の障害であってその症状が通常低年齢において発現するもの)

注意欠如多動性障害(ADHD)

①**不注意** *

- *一か所に注目することが困難である。
- *注目が持続しない
- *忘れ物、無くしものが多く、ミスが多い

②**多動性** *

- *落ち着きがない
- *多弁である
- *立ち上がったったり走り回ったりする

③**衝動性** *

- *周囲の刺激に反応しやすい
- *考えよりも先に行動してしまう
- *計画を立てて、物事を順序立てて行動をすすめるのが困難。

発達障害の例

不注意、多動性、衝動性の例

ADHD (注意欠如多動性障害) 学校での困りごとと対応策 一例

<p>じっとしていることが苦手</p> <p>長時間じっとしていることに、他の人よりと疲れを感じる</p> <ul style="list-style-type: none"> ▶休憩時間に思いっきり体を動かす ▶エッセーの方法を決めておく 	<p>忘れ物が多い</p> <p>不注意の特性から忘れ物が多い</p> <ul style="list-style-type: none"> ▶メモリの整理をつけたり、リマインダー、アプリを活用する ▶他のクラスに借りに行くなどの忘れ物を覚える 	<p>集中の持続が難しい</p> <p>授業中の活動中、気がそわそわしい</p> <ul style="list-style-type: none"> ▶授業がある時、注意を向けるように意識する ▶問題を伝えるときには、注意を向けやすいよう視覚化する
<p>目先の利益が目が行きやすい</p> <p>衝動性があり、中長期的な利益を考慮して行動することが難しい</p> <ul style="list-style-type: none"> ▶目標設定を段階して伝える ▶成功のよさなど、活版の経験を話してもらったためモチベーションを高めることができる 	<p>整理整頓が苦手</p> <p>整理整頓したり片づけることが苦手</p> <ul style="list-style-type: none"> ▶プリントがわかるようになるようにファイルを活用するなど、便利ツールの活用方法を教えてあげられるといでしょう 	<p>ADHDの子はたくさんいますが、多動性・衝動性が目立つ子に、不注意で悩んでいるように見える子どももいます。真逆の特性を示します。</p> <p>ADHDの子はたくさんいますが、衝動が足りずおぼろげに思っているだけで、本当は片づけや整理が得意な子もいます。真逆の特性を示します。</p>

ADHD教育・支援の基本的な方向性

- 刺激からの影響を少なくする
- 成功イメージを伝える
- 成功を気づける状況づくり
- 成功体験を繰り返し、良い習慣をつくる

成功を本人も気づいた状況でフィードバック(褒めるなど)をする

学習障害(LD・Dyslexia)

文字がじんで見えたり、横らいで見えたり、縦文字に見えたり、かすんで見えたり…する。

※実際の様子を写したものです。
見慣れた書体や色合いが、読み・書き・計算などのうち特定のことで極端な困難が見られる

学習における特性の例

LDの教育・支援の基本的な方向性

- 現在と将来の生活マッチング
- 視覚的な工夫や補助具
- ある程度のビジュアルを活用したトレーニングができる。

ジョブマッチングと手立て
ある程度の繰り返しの学び

自閉スペクトラム症

自閉症は育て方の失敗や経験の不足でなるものではありません。
脳のタイプにもとづく発達のかたよりです。
けっして「心の病気」ではありません

↓

DSM-4
精神疾患の診断・統計
マニュアル

自閉症には **3つの特徴** があります

自閉スペクトラム症

- 対人関係や社会性の質的な障害
- コミュニケーションの質的な障害
- 想像思考
限局的な興味関心や
常同的、固執的な行動

ASD (自閉症スペクトラム) 困りごとと対応策一例

<p>聞きやすい場所が苦手</p> <p>教室の喧嘩や、騒がしい環境が苦手 ● 静かな場所に移動 ● 耳栓・イヤーマフなどをつける</p>	<p>情報受け取りが特異的</p> <p>視覚化 音読 具体化</p> <p>意味の理解を容易にすることが苦手 ● 文字やイラストを使う ● 音読 ● 「読み聞かせ」など音読的 ● 個別に理解的に</p>	<p>感情を表現することが苦手</p> <p>感情を表現することが苦手 ● 感情を表現しなくても通じてしまう ● 感情を表現しなくても通じてしまう ● 感情を表現しなくても通じてしまう</p>
<p>突然の手変更が苦手</p> <p>計画通りに進まないことが苦手 ● 急に変更や追加で情報を伝える ● 変更が必要な場合は事前に理由を伝える</p>	<p>失敗への恐怖心が強い</p> <p>失敗することへの恐怖心が強い ● 失敗した際に適切なサポートを伝える ● 失敗した際に適切なサポートを伝える ● 失敗した際に適切なサポートを伝える</p>	<p>ASDの子供が苦手なことは、 その子の個性や特徴からくるもので ありません。これらの個性や特徴を 活かして、その子の強みを伸ばす 学習機会や活動を提供し、「感情 に合わせた対応がある」ということが 必要になります。</p>

自閉症児への教育・支援の基本的な方向性

- 刺激や情報の統制、環境設定の工夫
- まずはシンプルな場面で応用はあと
- 視覚的な情報を整理し伝える
- 習慣を活用し、機会を設定する

学びやすい環境やプロセスで、
成功事例を重ねていく

支援の6つの考え方^α

1. 自閉症の特性を軸とする
2. 個別化する
3. アセスメントからはじめる
4. 実証された方法を活用する
5. 目指すは自立
6. 親やチーム間の協働を重視する

＋ 発達の連続性を尊重する

ノースカロライナ州 ジャック・ウォール先生『TEACCHの6つの考え方』より¹⁹

指導・支援をすすめるうえで、
まずきちんと理解しておくべき

↓

特性

常に意識して、個別の教育支援計画を立てる

別紙資料①
個別の教育支援計画
～PVP～
対馬市教育委員会

個別の教育支援計画 シート① ～プロフィール～

氏名	性別	年齢	学年	通学先	担当教員	担当支援員	担当療育士	担当心理士	担当言語士	担当作業療法士	担当理学療法士	担当保健士	担当看護師	担当医師	担当歯科医師	担当薬剤師	担当栄養士	担当社会福祉士	担当介護福祉士	担当福祉士	担当ボランティア	担当その他
山田 太郎	男	12	小学4年	〇〇小学校	山田 太郎	山田 太郎	山田 太郎	山田 太郎	山田 太郎	山田 太郎	山田 太郎	山田 太郎	山田 太郎	山田 太郎	山田 太郎	山田 太郎	山田 太郎	山田 太郎	山田 太郎	山田 太郎	山田 太郎	山田 太郎

21

実証された方法の
ひとつ

↓

構造化

構造化された指導は…

- ①刺激の統制→「注目しなくてよい」と指示する
- ②注目する部分を明確にする
- ③いつも同じ方法で提示する（指示の習慣化）

↓

- ・物理的構造化（環境設定）
- ・スケジュール
- ・ワークシステム
- ・視覚的構造化
- ・ルーティン
- ・その他の支援

構造化の目的は自立？

- 理解しやすくなる
- 混乱を少なくする
- 効果的に学習・活動を助ける
- 見通しを持ち活動できる
 - 自信を持った生活を支援
 - 自尊心を育てる

目的は自立

慣れ親しんだシステムを使うことで一貫した支援ができる

構造化された指導	
物理的構造化	目の前の活動に集中
スケジュール	いつ・どこで・何をするのか
ワークシステム	何を、どのくらい、いつ終わるか 終わったらかあるか
視覚的構造化	見える形でわかりやすくする！
・視覚的指示	→ 流れ・方法を視覚的に提示する
・視覚的整理統合	→ 材料と空間を視覚的に整理する
・視覚的明瞭化	→ 材料と指示をより明確にする
ルーティン	習慣化して教える

物理的構造化

～ 環境を整理する ～

刺激の統制

エリア・境界を明確にする

26



刺激の統制

- ・視覚刺激→仕切り、家具の工夫、間接照明
- ・聴覚刺激→防音
- ・触覚刺激→エアコン など

刺激の統制

一人で勉強エリア
3面の刺激統制
(仕切りや家具)

先生と勉強のエリア
2面の刺激統制
(仕切)

3面の刺激統制

3面の刺激統制

4面の刺激統制 29

刺激の統制は仕切りだけではありません

30

「我慢が足りない! わけじゃない!」
発達障害 × 感覚過敏・感覚鈍麻

聴覚 「教室のざわついで苦しくなる」 「例題がぼけてきて耳を閉じたくなる」	視覚 「白地の紙にプリントされた字が読めない」 「蛍光灯の光が多すぎて目が眩む」	嗅覚 「石鹸、香水などの匂いで気持ち悪くなる」 「自分の体臭への違和感を覚えづらい」	味覚 「特定の食材が絶対に食べられない」 「変化が苦手なため決まったものだけ食べたい」
触覚 「編み物の感じがからがらう」 「手を洗った感じが気持ち悪い」	前庭覚 「自分の体や足が揺れている感じが気持ち悪い」 「乗り物酔いしやすい」 「姿勢保持が苦手」 「ぐるぐる回らないと落ち着かない」	固有覚 「自分の体の位置や動きで、周囲の状況がわからない」 「力加減が難しい」 「よくものを落としたりこぼしたりする」	

発達障害の中には、発達障害や学習障害に加え、逆に感じにくいほどの、感覚過敏や感覚鈍麻の方もいます。この特性を活かして「聴覚」や「視覚」など専門性のあるお仕事に就く人もいます。感覚の特異性から得た強みには、周囲をよりよく「感じる」などの強みを生かし、感覚過敏のアプローチをしていくことが大切です。

感覚の特異性への支援

環境の工夫 (配慮する)



↓

自己調整・自己防衛



1つの場所に複数の活動があると混乱

エリア・境界線を明確にする



曖昧な場所の設定
多目的に利用
不明確なエリア

エリアの設定
明確な境界線

エリア・境界を明確にする

- 1つの場所では1つの活動 (エリアの設定)
- 境界線を明確にする (仕切り・カーペット等)

- 場所の理解を支援
- スケジュール (どこで・何を) の意味を助ける

家具・パーティション・マットなどで境界を明確に



まずはシンプルな場所で教える

シンプルな場面から始める

- 刺激の影響の少ない場所
- 先生と1対1のエリア

複雑な環境 様々な状況

- 様々な場所、エリア
- 社会的な環境
- 応用的な場面設定

地域の中で応用できる

例えば

- 職場体験やボランティア
- 外出や余暇活動



終わりの提示が大切

- ・〇時〇分まで
- ・タイマーがなるまで
- ・材料が無くなったらおしまい
- ・次の活動まで などなど

ワークシステム

～ その場所・場面でのいくつかの活動の提示 ～

自閉症の人の
「物事の順序立てて考えることの困難さ」を支援

ワークシステムで何を伝えるのか

- ・何をやるのか？
- ・どれだけの量か？
- ・いつ終わるのか？
- ・終わったら次に何をするのか？

興味関心の活用

変更システム：見える形で変更を伝える



視覚的に・・・
変更／中止／追加
などを伝える



スケジュールや
ワークシステムで使う

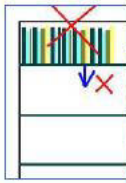


変更を伝えることが 難しい人は習慣が重要

変更を伝えるのが難しい人には

- 本人にとってどうでもいい部分から変更を伝える
- まずは変更できる部分から、習慣を作っていく
- 事前予告の変更から行う

修正を伝える支援



※このままより(修正事項)の欄に修正内容を記入し
再集め(再)から「再」まで記入しました
ピンポイントで確認しています

※全票は全票集めを押し戻します
「全票集め」
「再」から「再」まで記入
全票集めに戻ります



視覚的構造化

～見える形でわかりやすく～

視覚的指示 見える形で指示をする

視覚的整理統合 見える形で整理する

視覚的明瞭化 指示や材料を明瞭にする

＋ルーティン 課題・活動の流れ、動きを習慣化して教える

視覚的指示

活動や課題の流れや方法を視覚的に提示する

- 材料を見ると活動がわかる
- 絵による辞書
- 絵、文字による提示（カード、リスト）
- 完成品の提示（実物・絵・写真）



視覚的整理統合

材料と空間を視覚的に整理する

- 材料をわける
- 視覚的な境界を設ける
- 一体型になっている
- 容器の固定
- ファイリングタスク
- チェックや答えを書く欄を設ける
など



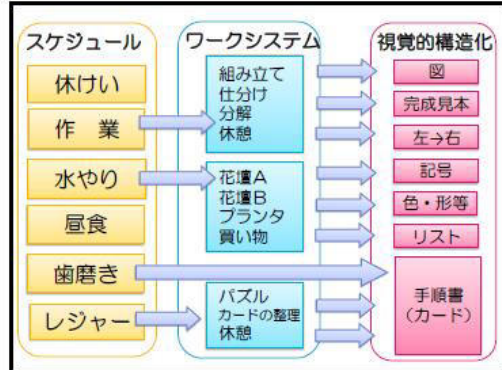
視覚的明瞭化

重要な材料とそれに関連のある指示を視覚的に強調する

- 色、マーキング、ハイライトをつける
- 材料や数、量の制限
- わざと汚す、散らかす
- 周囲の色と色を変える



など



ルーティン

～ 習慣を活用する～

- スケジュールをチェックする
- ワークシステムに従うこと
- 変更をチェックすること
- その他
 - 左から右の流れ
 - First~, then~

など

「構造化は？」

自閉症スペクトラムの人達が地域で出来るだけ「自立」して生活するための補助員と考えて下さい。例えるなら「メガネ」です。



メガネは視力が弱い人でも自動車の運転が可能になり、自分の行動範囲が格段に広がります。構造化もまさにこれと同じです。一人一人に合った構造化(メガネ)を作ること、自閉症スペクトラムの人が自立した行動が出来るようになります。

ユニバーサルの設定と個別の設定

ユニバーサル設定 個別の設定



定型発達児にも
わかりやすい状況づくり

本人にとって
わかりやすい状況設定

環境を工夫する/ユニバーサルの設定

- 刺激を少なくする工夫
 - 掲示物を整理して並べる
 - 掲示物が貼っていない面をつくる
 - 道具置き場にカーテンなどをつける
- 活動ごとに場所を決めて、大きく変えない
- 境界を明確にする
- 支援者、先生が多弁をやめる (適切な量の指示)



環境を工夫する／個別の設定

- 静かなカムダウンスペースを用意する
- イヤマフなどの使用
- 簡易なパーテーションを使用する
- 本人に活動する場所を明確に指示する
- 本人が使う道具や材料の場所を明確にする
- 気になる部分を隠す・意識しないようにする



見通しを持たせる工夫／ユニバーサル

- 1活動を支援者、先生の都合や無計画さによって激しく変化しない
- 見通しを視覚的に伝える
- クラス全体への指示の情報量に気を配る
- 終わりを明確に伝える（合図や終わりの提示）



見通しを持たせる工夫／個別の設定

- 終わりを本人にわかる形で伝える
- 個別化したスケジュールを用意する
- いくつかの活動や手順の見通しを視覚的に伝える



活動を具体的に提示する／ユニバーサル

- 活動の材料や道具を各自に容器などで分けて渡す
- 先行モデルと同時モデルの2つのモデル用の材料を準備する
- 個々の場所、活動範囲が分かるように境界を明確にする。



活動を具体的に／個別の設定

- 参加の幅を決めておく（どの部分、時間、量、内容）
- 参加の目標を決めておく
- 材料、道具を容器でわけて提示する
- 本人用の完成見本や手順カードを準備する
- 道具などを工夫する（例えば持ちやすく太くする）



具体的に！
視覚的に！！
イメージしやすいように！！！！

#発達障害 誤解あるある

ウソばかりつく… どうしてなんだらう？

“ウソ”ではなく、客観的事実とちがうだけ？
ものごとの感じ方、考え方、表現の仕方が他人とちがう発達障害の方々。
話に距離があっても、ウソだと決めつけるのではなく、どのような話をしているのかお互いにすり合わせしましょう。

不安が原因かも？
「目通し」を求められた結果…失敗体験をたくさん重ねてしまい、話をこまかくすることでなんとかその話をのりきろうとする習慣がついている人は少なくありません。
ウソやごまかしが多いと感じたら、まずできていないことを褒める・喜び合うことから始めましょう。

ウソをつくのが下手なだけ？
その場を円滑にのりきるために、上手にウソをつくことは立派な社交スキルのひとつです。一方で、発達障害の方の中にはつじつまを合わせ、表情を作り上手にウソをつくことが苦手な素直なタイプの方が多いです。「ウソばかり」のではなく「上手にウソをつけない」のだとご理解ください。

様々なものの理解が苦手なタイプが多い発達障害の方の中には、コミュニケーションの絶妙な場数をこなされる「ウソ」が苦手な方は少なくありません。悪いと思えば、不正の出来ない真面目な方であるともいえます。

#発達障害 誤解あるある

態度が悪く見える… どうして真面目にできないの？

姿勢が悪い？
「発達性は情緒的障害」かも？ スムーズに体を動かしたり、姿勢を身につけるのが難しいです。ADHD、学習障害、ASDの方の体質が多いと言われています。
気負いの問題ではないので、知られても改善できません…

ソワソワしてる！?
多動性が理由かも？ ADHDの方の中には、無意識に手塚がそわそわ動くなど…エネルギーが溢れて運動的コントロールが働きにくいタイプの方が多いです。
心や体を安定させるために必要な動きをたくさん取り入れてください。

TPOにあててない！?
暗黙の了解を知らないだけかも？ ASDの方の中には、明言されていないルールを理解することが苦手なタイプの方が多いです。
「言われなくてもわかるだろう」と決めつけず、TPOに合わせてルールとその意味を共有していきましょう。

「みんなが当たり前にできること」ができないときも、どうか「高機能目だ！」と決めつけず、発達障害の方の感じ方・考え方・表現の仕方を理解していくことが大切です。

#発達障害 誤解あるある

板書をまったく写さない… やる気がないのかな？

書きの書き手が原因？
ディスレクシアの方は、会場でやりとりは問題なくできますが、文字の読み書きに困難があります。
誤字脱字が多い、乱筆で読みにくい、枠からはみ出してしまうなど書くことに対しての苦手意識が強く持っている可能性があります。

視覚認知に課題があるかも？
目の運動能力が弱いタイプの方は、視線をジャンプさせることが得意ではありません。
この特性がある方は、板書を見た後に、ノートに視線を戻して文字を書く…という作業がとても苦痛です。

ワーキングメモリ (WM) が弱いのかも？
ワーキングメモリというものがああります。これは「一時的に情報を脳に保持し、処理する能力」です。
発達障害の方の中にはこのWMの能力が弱いタイプの方が多いです。暗算運動同様、板書を写すのに苦労する可能性があります。

LDとは「Learning Disabilities (学習障害)」の総称ですが、最近では「Learning Diversity (学習の多様性)」と考える動きがあります。ノートをとらない学習法から、あるのでもなくその得意な方法を採りながら、ICTなどを活用してその子にあった学び方を構築しましょう。



関連する障害特性

- 言葉や言葉以外の理解が難しい
- 抽象的な情報の理解が難しい
- 字義通りの解釈がある
- 視覚的な情報は理解しやすい
- 指示に注目するのが難しい
- 整理して考えるのが難しい
- 見通しをもつことが難しい

など

関連する環境要因

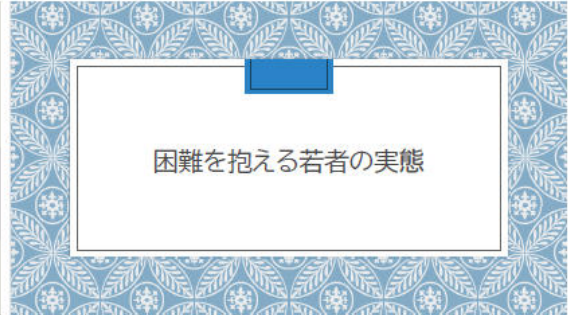
- 予定、人、物、習慣の変更・変化
関連特性：変更の困難さ、般化の困難さなど
- さまざまな刺激、情報の影響
関連特性：感覚の特異性、実行機能の困難さなど
- 指示がない、終わり等が提示されていない、
環境が整理されていない
関連特性：受容コミュニケーション、見通しの持ちにくさ、整理統合の困難さなど



コンサルタントの心得

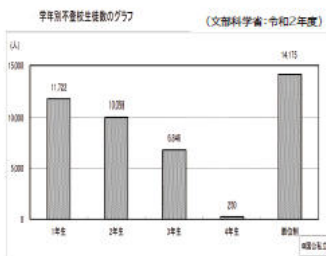
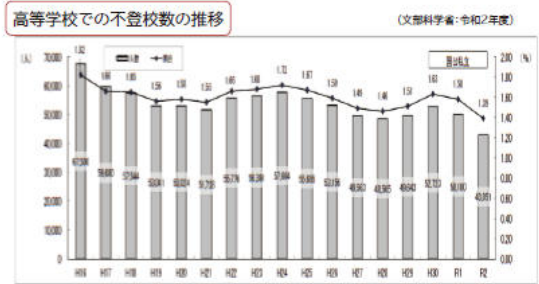
- ①コンサルタントとして自分の専門性の限界を知り、その範囲で仕事をする
- ②指示することなくコンサルティイーを導くことを学ぶ
- ③客観性を維持する
- ④傾聴することを学ぶ
- ⑤一方的な判断をせず、批判的でない態度をもつ
- ⑥建設的な解決策を見つける
- ⑦提案は必ず文書化しておく

ジャック・ウォール+阪西節子著『ジャックウォール博士のコンサルテーションの極意』



困難を有する子ども・若者やその家族の支援
(子ども・若者育成支援促進法)

- ニート、ひきこもり、不登校の子ども・若者支援
 - 障がいのある子ども・若者支援
 - ※特別支援教育・障がい者就労支援等
 - 非行・犯罪に陥った子ども・若者の支援
 - ※非行・薬物乱用防止、矯正教育等の充実
 - 子どもの貧困問題への支援
 - ※子どもの貧困対策
- 困難を有する子ども・若者の居場所づくり
 - ※要保護児童の居場所・グループホーム等
- 外国人等特に配慮が必要な子ども・若者支援
- 他(LGBTQ、十代の親、等)

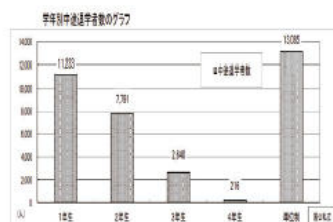
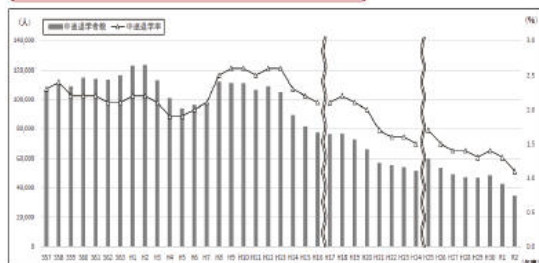


(高等学校不登校率)

全国平均	13.9%
福岡県	15.4%
1,924名	

学校に係る状況 (26.5%)	いじめ	0.3%
	友人関係	10.4%
	教員との関係	0.6%
	学業不振	7.3%
	進路不安	5.9%
	部活動等の不応	1.1%
家庭に係る状況 (7.3%)	家庭生活環境	1.7%
	親子関係	3.8%
	家庭内不和	1.8%
本人に係る状況 (48.8%)	おそび・非行	12.8%
	無気力・不安	36.0%

高等学校での中途退学数及び比率の推移



(高等学校中途退学率)

全国平均	1.1%
福岡県	1.0%
1,247名	

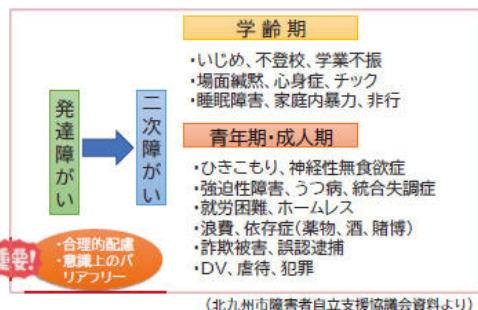
公立・私立高校生の中途退学事由(令和2年度:文部科学省)

	公立	私立
学業不信	6.1%	5.5%
学校生活・学業不振	32.3%	28.1%
別の高校への入学を希望	14.8%	30.1%
就職を希望	14.4%	4.2%
高卒程度認定試験受験を希望	4.6%	2.2%
経済的理由	0.5%	2.8%
家庭の事情	3.6%	4.5%
問題行動等	2.1%	3.9%

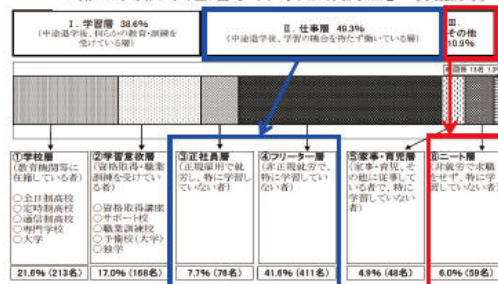
発達障がいの子どもの不登校率の高さの課題

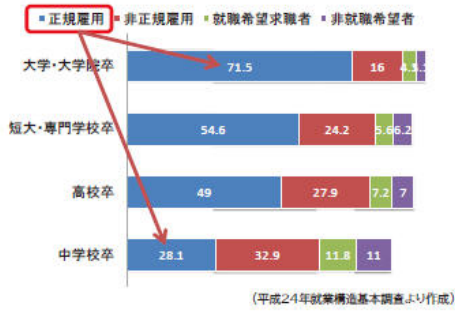
総務省報告では、2014(平成26)年度で発達障がい児童生徒の不登校率は、
 ○ 小学校2.9%、中学校3.3%(全国小学校0.4%、中学校2.8%)よりも高い。
 ○ その誘因として、「対人関係の問題」、「不安症状」「家庭の問題」「学業不振」があげられている。

総務省報告では、高等学校で発達障がい疑われる生徒が不登校になった割合は、2014(平成26)年度で、
 ○ 7.0%(全国1.6%)の約4倍であった。
 ○ 調査された24校の高等学校における発達障がい疑われる生徒で中途退学率は9.2%(全国1.5%)の約6倍。

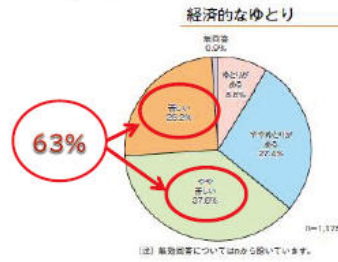


「都立高校中途退学者等追跡調査」(平成25年)





内閣府(平成22年度)「高校中途退学者調査」



内閣府(平成22年度)「高校中途退学者調査」

中途退学後に高卒の資格は必要だと考えたか



「ニート」

ニート(Not in Education, Employment or Training)の略称で、内閣府は「15歳以上34歳以下で、どの学校にも通学しておらず、ふだん収入を伴う仕事をしていない独身の若年無業者」と定義づけている。

<総務省報告>
若年無業者数は、2021年平均で57万人。

- <就職希望の若年無業者が就職活動をしていない理由>
- 1位 病気・けがのため
 - 2位 学校以外で進学や資格取得などの勉強をしている
- (仕事を)探したが見つからなかった
 - 知識・能力に自信がない
 - 希望する仕事がありそうにない

	若年無業者		
	総数	15～24歳	25～34歳
2011年	61	24	37
2012年	63	26	37
2013年	69	24	45
2014年	56	22	34
2015年	54	22	32
2016年	56	22	34
2017年	54	21	33
2018年	53	21	32
2019年	56	24	32
2020年	69	37	32
2021年	57	27	30

厚生労働省「ニートの状態にある若年者の実態および支援策に関する調査研究報告書」

学校教育段階で辍きを経験している者が多い
高校、大学・短大、専門学校の各段階での中途退学はあわせて3割を超え、在学中の1ヶ月以上の長期欠席経験者も高校で16.6%、大学・短大で25.8%いる。そして全体の37.1%が不登校を経験している。

学校でのいじめ、ひきこもり、精神科・心療内科の受診経験のある者が約半数
「学校でいじめられた」55.0%、「自分から会社を辞めた」55.0%。また、「ひきこもり」(49.5%)、「精神科又は心療内科での治療を受けた」(49.5%)。なお、精神科又は心療内科での治療は、もともとメンタル面の問題があってニート状態になったケースと、ニート状態になったことがメンタル面の問題につながっているケースの両方があると思われる。

「将来への希望」、「対人関係」、「仕事への期待」に消極的意識
新入社員との比較で、ニートの状態にある若者の意識面の特性は、「将来に希望がもてない」「対人関係の苦手意識」「仕事に多くを期待しない」ことに要約される。

「ひきこもり」

内閣府政策統括官(共生社会政策担当)
「若者の生活に関する調査(ひきこもりに関する実態調査)報告書」(2016年)

広義のひきこもり群

「ふだんどのくらい外出しますか。」
5. 趣味の用事のとさだけ外出する (準ひきこもり)

6. 近所のコンビニなどには出かける
7. 自室からは出るが、家からは出ない
8. 自室からほとんど出ない (狭義のひきこもり)

「現在の状態となつてどのくらい経ちますか。」
について、「6か月以上」と回答した者

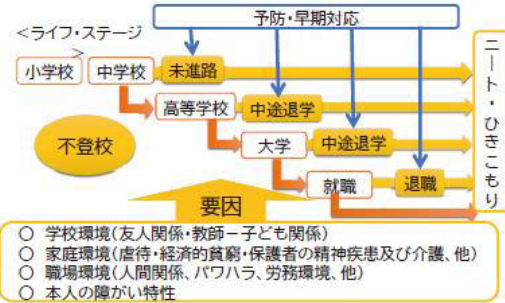
ひきこもり群に推計

内閣府政策経路調査(民生社会政策担当)(2016年)

総務省「人口推計」(2015年)によれば、15~39歳人口は3,445万人なので、広義のひきこもりの推計数は下記の計算より56.1万人となる。

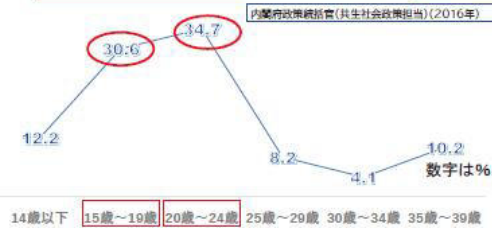
	該当人数(人)	有期回答者に占める割合(%)	全国ひきこもりの推定数(万人)
ふだんは家にいるが、自分の趣味に関する用事のみだけ外出する	33	1.06	36.5
ふだんは家にいるが、近所のコンビニなどには出かける	11	0.35	12.1
自宅からは出かけるが、家からは出ない又は、自室からほとんど出ない	5	0.16	5.5
計	49		54.1

※全国ひきこもりの推定数: 56.1万人



現在の状態になったのは、あなたが何歳の頃ですか。

ひきこもり年齢(15歳~39歳の調査:49名)



現在の状態になったのは、あなたが何歳の頃ですか。

過去のひきこもり群でのひきこもり年齢



現在の状態になったきっかけは何ですか。

- 不登校(小学校・中学校・高校): 9名
- 職場になじめなかった: 9名
- 就職活動がうまくいかなかった: 8名
- 人間関係がうまくいかなかった: 8名
- 病気: 7名
- 受験に失敗した(高校・大学): 3名
- 大学になじめなかった: 2名



高校生の発達特性



①交友関係の発達

特定の友人との交流関係を深め、親以上に自己開示する「心友」をつくる時期でもある。

②高い理想と現実のギャップ

自分が理想とする考えや容姿に対して、現実とのギャップを実感したりすると、ショックを受け、卑下したり、落ち込んだりする。

③自我同一性と自我批露

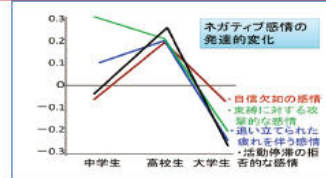
エリクソンの青年期の発達課題である「自我同一性」は、自分の進路や人格形成の目標が定まっている状態を指し、他方で「自我批露」が常に自分の進路や人格形成が定まっていない状態である。自我批露では、自分は将来どのような仕事に就くのか、何をやりたいのか、自分はどのような人間になりたいのかが決まらず、精神的に不安定な状態である。先行き不安を高めていく。

高校生：「自己への問いかけ」

・高校生で「自己意識」が高まる。これにより、自分と他人が違う存在であることに気づく。他人からみられる自分はどんな自分なのか、他人は自分をどうみているのかが気にかかるようになる。
・自己意識の高まりとあわせ、不安の世代でもある。選考とした不安、将来に対する不安、仲間はずれになりそうな不安、卒業への不安など、いろいろな不安を抱える

○高校生の感情

下図のように、中学生は、外に向かう反抗や反発といった攻撃的な感情を抱いているのに対し、高校生はポジティブな感情を感じる事が少なく、ネガティブな感情の方は多い。自信をなくし、将来の重任に追いつけられなかった疲労感を感じているようである。



○男女での友達関係の違い

・男性の場合、友人と一緒に遊ぶ人を意味するが、女性の場合は秘密を打ち明けたり、精神的支えとなってくれる人を意味する。
・高校生では、男子は女子と比べ、自分の素直な気持ちを打ち明け合うようなつきあいは少ない。女子の方が人間関係を信頼し、親密な関係を望む。
・友人からの裏切られ体験は、人を臆病にする。裏切られたくないので、表面的につきあい、ひとりではいたほうがよいと思う。

○高校生年代の「自己の世界へのひきこもり」

・「孤独感」もこの世代を代表する感情の一つである。「友人とけんかをした」「仲間はずれにされた」等の人間関係のトラブルで孤独感が生じてくる。
・アメリカの研究では、孤独感とは自分は親友と思っているのに、相手がそう思っていないと気づいたときに孤独を感じる。
・また、高校生は「友人は大勢いるのに何となく寂しい」「自分が取り残されている感じがする」



高校生が生きがいを感じる時



<高等学校においてスクールソーシャルワーカーに支援依頼がある生徒の相談種別>

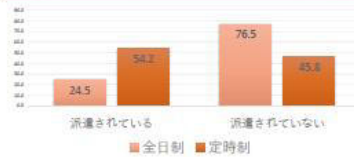
家族関係	不登校 中途退学 ひきこもり	発達障がい
妊娠	精神疾患	虐待 DV
LGBTQ	進路変更 就職	経済的支援



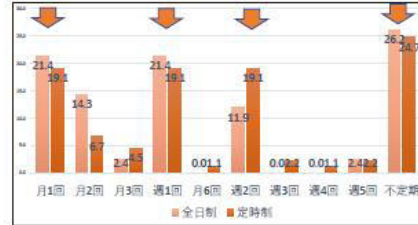
高等学校中途退学未然防止におけるスクールソーシャルワーカー配置に向けた高等学校での調査結果(2020年)

調査用紙の返送数は、全日制高等学校が183校(回収率26%)、定時制高等学校が168校(30%)であった。

高等学校にSSWが派遣されているかどうかの調査結果



派遣回数



SSW支援の必要性について(数字は%)



全日制でのSSW支援の必要性の理由は、生徒の家庭環境の課題が多様化してきており、関係機関との連携を担うSSWが必要という意見であった。

定時制でのSSW支援の必要性の理由は、全日制と同様に、家庭環境の課題を抱える生徒が多く、関係機関との連携を担うSSWの支援が必要という意見であった。

高等学校中途退学未然防止におけるスクールソーシャルワーカー配置に向けた都道府県・政令指定都市の調査結果(2021年)

公立高等学校へのSSW活用事業を実施している都道府県教育委員会において、SSW雇用の人数は2名から54名と各都道府県によって違いがみられました。10名以下の教育委員会は46%、11名～20名が30%、21名～27名が15%、54名が1カ所、「社会福祉士委託(人数記載無し)」が1カ所、「義務教育課が教育事務所に配置しているSSWを事業の内容に応じて高等学校にも派遣している」が1カ所でした。

この調査結果から、かなりの人数のSSWが公立高等学校で活用されている状況がみられました。また、政令指定都市での高等学校へのSSW雇用人数は、2名から4名でした。

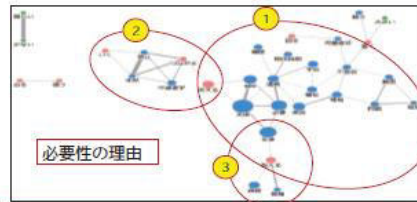
雇用形態については、都道府県及び政令指定都市を合わせて、月1回～週5日までと多様でした。また、年間500時間～600時間の雇用形態から公立高等学校からの支援要請に応じてSSWを派遣する雇用形態などもありました。

公立高等学校でのSSWによる支援の必要性について

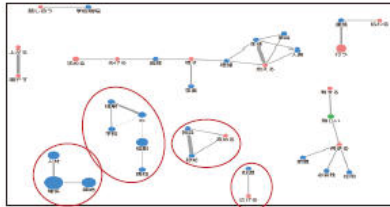
回答いただいた都道府県及び政令指定都市教育委員会すべてが、SSWの支援は「必要と思う」(100%)という回答でした。



SSWの支援として「中途退学」「関係機関」「ヤングケアラー」「福祉」「貧困」「家庭」「連携」「つなぐ」等の用語がSSWの必要性の理由として多く記載され、福祉面での支援の期待がみられました。



①の群では「家庭」「環境」の「課題」が「増加」しており、「生徒」への「支援」では「SSW」(福祉)による「関係機関」との「連携」が「必要」と「考える」。②の群では「中途退学」の「未然」「防止」につながる「理由」であり、そして③の群では「生徒」に対しては「複雑な「課題」を抱える」との意見です。これらの①～③の共起キーワード結果からSSWによる支援の必要性の理由が示されています。



課題としては、SSWの「人材確保」「資源確保」「SCとの役割」「学校現場でのSSWの周知」などが多くあげられました。

高校の不登校は留年、中途退学、貧困をもたらす可能性があるため、「進路」に視点をいたした支援が必要。文科科学省は高校のスクールソーシャルワーカー派遣予算を多く出していないため、東京都では独自予算で「ユースソーシャルワーカー」を採用し、中途退学予防に取り組んでいる。全国的には高校スクールソーシャルワーカー配置は多くない。



都立教育委員会、平成29年度から都立高校等に216校を、都立中等教育施設に12校として、都立学校に自立支援チーム派遣事業を実施しています。

都立学校「自立支援チーム」とは

自立支援チームの役割は、都立高校等の不登校・中途退学からの支援、中途退学からの復帰支援、中途退学からの復学支援、中途退学からの進学支援、中途退学からの就職支援、中途退学からの社会復帰支援などです。自立支援チームは、ユースソーシャルワーカー（SW）と、ユースアドバイザー（YA）によって構成されます。*同一学年、学年の総合支援チーム（ユースワーカー）の役割は、ソーシャルワーカーの役割と重複します。*同一学年、学年の総合支援チーム（ユースワーカー）の役割は、ソーシャルワーカーの役割と重複します。ユースワーカーは、関係機関や関係機関との連携による社会の支援であり、ソーシャルワーカーの役割は、関係機関や関係機関との連携による社会の支援です。*関係機関との役割を担う関係機関は、関係機関、自立支援チームから委託している関係機関です。関係機関は都立学校からの依頼に対して対応しています。

東京都の高等学校での「ユースソーシャルワーカー」の役割業務	
①生徒への働きかけ	・生徒との面談、家庭訪問等を担任等と協力して行います。・生徒理解のために学校・家庭・地域の関係機関から情報収集を行う。 ・生徒に関する情報収集の内容を把握し、解決に向け、教職員への支援や家庭・地域と連携して支援活動を行う。
②保護者等に対する支援、相談、情報提供	・保護者等への相談援助を行う。 ・関係機関や地域の社会資源に関する情報提供又は紹介等を行う。 ・教員と保護者との間や、保護者と関係機関との間の仲介、解決に向けた調整、支援を行う。
③学校内における生徒指導体制への支援	・生徒に対する改善に向けての情報交換、援助及び課題分析（アセスメント）、支援のためのプランニングの構築を行う。 ・校内チーム体制づくりを教職員と協働して行う。

東京都の高等学校での「ユースソーシャルワーカー」の役割業務	
④関係機関とのネットワークの構築	・生徒及び家庭環境等に関する情報を基に、関係機関とネットワークを構築する。 ・必要に応じてケース会議を開催する。
⑤教職員向けの研修・コンサルテーション	・学校現場での有用な支援の方法やユースソーシャルワークに関する知識や技術について研修を行う。 -事例1 出席状況の悪化から、生活が困難していることが明らかになった -事例2 生徒の申し出から、家庭での虐待が明らかになった -事例3 SNSのトラブルによって不登校になってしまった -事例4 家庭環境の急変をきっかけに生活が困難し、不登校になった -事例5 進路で悩んでいる生徒との面談で家庭環境の問題が露出した -事例6 授業妨害を繰り返す生徒との面談で発達に関する課題が露出した -事例7 障害が疑われる生徒と家族に対する就労支援を行った -事例8 保護者からの複雑な苦情から家庭環境が明らかになった -事例9 進路指導部と連携し、就労に向けた支援を充実させた -事例10 校内のスペースを活用し、生徒の「居場所」づくりを行った その他



高校で求められる 学校ソーシャルワーク実践

福岡市教育委員会 スクールソーシャルワーカー
後藤哲也 木庭萌美

Today's Contents

- > 最近の高校生
- > 義務制と高校の違い
- > 県立高校と市立高校の違い
- > 困難を抱える生徒への対応
- > 生徒・教員からみたSSW
- > 事例
- > まとめ

最近の高校生は…

- 親離れ・子離れが出来ていない世帯が多い
→ 親の言いなりや親に反抗できない・しない子どもが増えた
- ICTの進化、SNSやゲームの活用の多様化
→ 数多ある情報や選択肢から取捨選択する力が必要
→ 様々な人と繋がるコミュニケーションツール
- 経験や知識の偏り
→ 親の方針や育った環境の中で、経験の差が著しい

コロナの影響により

- 直接的なコミュニケーション不足
→ 現実よりもSNSでのトラブルが増加
→ 居場所や友人関係作りが難しい
- メリハリのつかない生活
→ 生活リズムが乱れやすく、整いにくい
→ ストレスは溜まる一方発散方法は限られる
- “最後”への期待と想定外
→ 期待していた高校生活が送れず、消化不良のまま社会人となる

義務制と高校の違い

一体制面一

- “選んだ学校”に試験を受けて入学
- 単位の取得・登校日数が進級・卒業の条件
→ 結果を求められる
- カリキュラムは学校や学科によって異なる
- 卒業後の進路は、進学・就職に大きく分かれる
→ 形態は様々。その他の進路もあり得る

一 体制面一

生徒は3年間で、
数多ある選択肢から自分で進路を決めて、取り組まなければならない

SSWは
“今”のサポートだけでなく、“自立した将来”に向けた支援が必要

一 生徒一

- 育ってきた環境と異なる場所や人と出会う
- 手段や知識が一気に広がる
→ 生活体験が広がり、取捨選択する量が増える
- 「期待・要求」と「意思・願望」と「実情」の狭間で悩む

一 生徒一

スタンダードが変わっていく中で、
それを受け入れ、自分の考えを導き出さなければならない

SSWは
その過程におけるサポート・フォローをすることが必要

県立高校と市立高校 の違い

	県立高校	市立高校
所属	拠点校の学校	教育委員会指導部教育相談課
勤務時間	年間396時間 ※週の勤務日数は人によって異なる	週27.5時間(週4日) ※週休日は各自で設定
担当校	拠点校(準拠点校)の学校と 学区ごとの派遣担当校	1人2校を担当 うち1校を拠点校
SSWの人数	11名	2名
SV・研修	なし	既存の枠あり。体制や内容は構築中

	県立高校	市立高校
ピアSV	なし	グループミーティング
支援状況	拠点校:本人中心の直接支援 派遣:コンサルテーション	直接支援が幅広く行いやすい
支援体制	・SC ・訪問相談員 ・特別支援教育支援員(学習支援/介助) ・進路支援コーディネーター ・高校通級	・SC ・通級指導教室
ICT	場合によっては、本人の私物を使用	タブレット支給 データの保管や連絡の手段に活用

困難を抱える生徒への対応

- ①不登校
- ②ひきこもり
- ③虐待
- ④いじめ
- ⑤発達障がい・精神疾患
- ⑥ヤングケアラー

①不登校

義務制で不登校経験がある生徒

高校でも不登校になる場合が高い。

中学での経験だと、中学と同様の対応を求められてトラブルになることがある。

高校で初めて不登校になる生徒

本人はショックを受けている中、早々に“なぜ”や“どうするのか”を求められる。

②ひきこもり

義務制で広義の経験があると

高校で狭義のひきこもりになるリスクが高まる。

高校で初めてひきこもりになると

欠席日数の懸念や将来の心配から学校や家族が戸惑い焦り、不適切な関わりを取りやすい。

初期対応として
家族支援が必要

③虐待

生活体験の広がりにより
過去や今の虐待に気付くことがある。



〈今起こっている虐待への支援〉
と
〈被虐待経験への支援〉
が求められる。

④いじめ

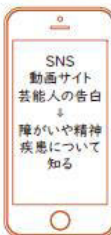
●ネット上で現実で混在●
対象が生徒のみとは限らない

早期発見・対応が困難

過去でも今でも
いじめ被害・加害のある生徒
への支援が必要な場合がある

⑤発達障がい・精神疾患

自分で調べて、当てはまると思う生徒も多い。
高校在学中に障がいの発覚や疾患の発症した場合、
本人も周囲も受容していく過程への支援が必要。



特性・症状への理解
+
本人の対処法
+
周囲に求める配慮
⇒卒業後の進路を考える

⑥ヤングケアラー



生徒・教職員からみたSSW

生徒が期待するSSWのありかた

- よき理解者** 高校になると、自立という視点から教員からの働きかけは強くなりながら、一生徒自身のことを受け止めてくれる存在。
- 見方・考え方** 高校という枠の中だけでなく、広い視点での見方・考え方を教えてくれる存在。
- 選択する** betterな選択肢を一緒に考えてくれる存在。
- 寄り添う** 望んでいる将来について、寄り添ってくれる存在。

高校の一員として支援するために、理解しておくこと

- 成績や学校の規定を踏まえた支援計画**
 - ・出席状況や成績を踏まえた計画
 - 学校ごとに異なる生徒指導や進路指導の在り方、成績の付け方等を把握し、各分掌と連携しながら、調整を行っていく。
- 各学校の特色に合わせた活動**
 - ・学校ごとに、教育内容・教育活動などが異なる
 - 高校は各学校ごとの特色に合わせた教育指導方針が立てられる。
 - 学校によってSSWに求めるニーズや活用方法が異なるため、学校の特色に合わせた活動が必要。

高校の一員として支援するために、理解しておくこと

- 幅の広い情報収集と知識**
 - ・過去・今・将来のサービスや制度、教育+居住する自治体の状況
 - ※学校の特色によっても必要な知識が変わってくる
 - ・幅広く職業、大学、専門学校等の知識が必要になる。



事例

事例のまとめ

- 01 本人が自ら課題に向かっていくための動機づけ
本人が状況を整理でき、共通しも持ったことになった。
- 本人のストレングスと課題のストレングスを整理。
- 02 本人の自己決定
本人が卒業後を渡ることができるよう選択肢を検討した。
- 高校後への自己決定できるように促した。
- 03 生徒の主体性を促す
本人が主体的に作業を進めたいとすることができるよう働きかけた。
- 本人が課題を把握するやがて行動させた。
- 04 将来・自立を見据えた取り組み
先には対応を求めたのではないで使などについて一緒に考えることで、本人の覚悟しつなげた。



高校での支援において必要なこと

- 自己決定の手助けとその後のフォロー
自己決定し、それに向かって行動した経験が少ない。自己決定するまでのプロセスから支援し、生徒本人が主体的に行動できるよう継続的に支援する。
- 生徒本人のニーズの整理・支援の確保
生徒本人の気持ちの整理を行い、SSWが出来る支援の提示、SSWの支援を受けるかも含めて生徒が選択する。その上で支援方針を生徒と立てる。

高校での支援において必要なこと

- ストレングスの再発見
経験不足や失敗体験の積み重ねにより自己信頼感が低下。能力の発見・再発見を通して、自己の可能性の信頼回復を行う。
- 将来(卒業後の自立生活)を見据えた支援
高校在学中の“今”だけでなく、高校卒業後の将来も考慮しつつ支援を行っていく。生徒本人が将来像をできるだけ具体的に持つことができるよう助言・説明が重要。

高校での支援において必要なこと

- 成績・学校生活を踏まえた計画
学校行事だけでなく、生徒本人の成績や出席状況等を踏まえて、面談の調整や支援の計画を立てていく。各学校の成績の付け方や校務分掌ごとの活動を把握する。
- 自己認知とその対処
自分の状況や家庭の状況と周囲の状況を比較するようになる。その認知の在り方とそれによる自己対応及び周囲へ求める配慮を整理することが大事。

やりがい

- 終結の合意・振り返り
終結のタイミングを本人と決めることができる。支援について振り返る際、その生徒にとってSSWの存在や支援がどうだったかを聞くことができる。
- 職業選択の1つに
将来の職業について具体的に考え始める時期だからこそ、SSWが関わったことで福祉職やSSWが選択職に加えられることがある。

やりがい

生徒自身が課題や変化に気付く

生徒の考え方が定まりつつも状況が変わりやすい時期。慎重な支援や発言が求められる難しさがある。しかし、考える力が伸び、言語化できる年齢だからこそ、生徒自身が課題意識を持って一緒に取り組むことができる。

小・中・高・その後を念頭においた支援

高校を具体的に知ることで、義務教育での支援においてもより視野の広い考え方や支援ができるようになる。

最後に…

高校生にとって身近に“支援”に繋がりがやすい最後の時期。卒業後は相談先も少なり、ニーズや目的が明確でないと支援に繋がりにくい。

義務教育～高校を通して、支援を受ける経験をし、“支援”や“手助け”を拒否しない大人へ成長してほしい。



ご清聴ありがとうございました。

(3) 研究・国際交流委員会

研究・国際交流委員長 門田 光司

i) 研究・国際交流委員会について

1. 研究・研修助成事業

本事業は、正会員の資質向上や学校ソーシャルワーク実践の進展に寄与する目的で、研究・研修について助成を行うものです。しかし、令和3年度の研究・研修助成事業の公募申請はありませんでした。新型コロナウイルス対策下での対面的な活動自粛がなされる状況が影響したとともに、この助成がもっと活用されやすい内容に変更していくことが課題としてあげられます。そのため、令和4年度は本事業の修正を加え、活用されやすい助成事業に変更していく予定です。

2. 国際交流事業

2021年度はAsia Network of School Social Work(ANSSW)の第2回大会が開催されました。大会担当は台湾スクールソーシャルワーカー協会(TASSW)で、2021年7月25日(土)10:00~12:00にオンライン(ZOOM)の開催です。テーマは、「School social work during the Covid-19 pandemic」で、Covid-19の状況下で各国のスクールソーシャルワーカーたちが子ども支援でどのような取り組みを行っているのかの活動報告がなされました。本協会からは寺田千栄子氏が日本でのパンデミック下のSSW活動について報告していただきました。その後、韓国、シンガポール、台湾の報告です。もしコロナ禍でなければ、台湾を会場とし、対面での討議や視察、交流会などが実施される予定でしたが、今回、半日のオンライン大会となり残念な部分もありますが、継続した交流機会がもてたことは喜ばしいといえます。この大会は2年毎の開催ですので、次回は2023年で韓国かシンガポールの開催です。2023年の第3回大会はぜひ現地での開催がなされることを願います。

ANSSWではニューズレターを発行していますが、2021年度は6月に第2号(韓国KASSW発行)、10月に第3号(台湾TASSW発行)、2022年3月に第4号(シンガポールSSW部門発行)でした。第2号のテーマは「Child abuse and school social work in Asian countries」で、門田光司氏が「日本のヤングケアラーとスクールソーシャルワーカー」について、池田聡氏が「日本の児童虐待とスクールソーシャルワーカー介入」について執筆しました。第3号のテーマは「Internship programs for school social workers」で、高口恵美氏が「FASSWでのスクールソーシャルワーカー養成プログラム」について執筆しました。第4号のテーマは「School social work and mental health in Asian countries」で、徳永佑美氏が「日本での学校ソーシャルワークとメンタルヘルス」について執筆しました。なお、第4号の内容については、Marion Huxtableが毎月発行されている電子ニューズレター「International Network for School Social Work」(アメリカ)の5月号に紹介される予定です。なお、2022(令和4)年度の第5号は7月に発行予定で、発行担当は本協会となります。

(4) 広報委員会

広報委員長 奥村 賢一

i) 法人化2年目の広報啓発活動

1. 2021年度の組織体制

法人化2年目となる2021年度の広報委員会は、新たに1名が加わり5名体制で活動を行った(表1)。新型コロナウイルス感染拡大状況を鑑みて、年3回行った広報委員会(会議)はいずれもオンラインにて実施したが、2020年度途中より各委員の役割分担を明確にしたことから、各々が事業計画に則って着実に業務を遂行することができた。

表1 2020年度の広報委員会役割分担表

役職	氏名	主な担当業務
広報委員長	奥村 賢一	全体統轄、ホームページ・SNS管理 他
広報委員	永瀬 由季	テキストデータの管理、年報編集 他
広報委員	坂本 美紗	大会ポスターデザイン、広報誌作成 他
広報委員	上野 健太	動画等の管理 他
広報委員	浦田 梨央	研修チラシのデザイン 他

2. 主な委員会活動

2021年度は以下(1)から(4)の取り組みを行った。

(1) ホームページ等

- ①大会・研修等のポスター・チラシ掲載及び情報掲載
- ②SNS (Facebook、Instagram) での情報配信
- ③Newsletter (ANSSW) Vol.3&Vol.4 の掲載
- ④福岡県内のスクールソーシャルワーカー及びスーパーバイザー配置状況掲載
- ⑤2022年度のホームページリニューアルに向けた検討

(2) デザイン関係

- ①第10回大会ポスター 計1点
- ②研修(全体・基礎・専門)チラシ 計8点
- ③Asia Network of School Social Work in Taiwan チラシ 計1点

(3) 広報誌・年報

- ①2021年9月23日 年報2020「frontier」発刊
- ②2021年10月3日 広報誌「Relations」vol.13 発刊

(4) その他

- ①正会員継続記念特典の検討
- ②新たな協会広報啓発活動に向けたツールの開発に関する検討

ii) 広報委員会 2021 年度活動出版物

1. 大会・研修ポスターデザイン

1) 第 10 回大会



2) 日本学校ソーシャルワーク学会九州沖縄ブロック共催研修

日本学校ソーシャルワーク学会 2021 年度九州沖縄ブロック研修
一般社団法人福岡県スクールソーシャルワーカー協会 全体研修

**自分を傷つけずにはいられない
～自傷行為の理解と援助～**

講師
松本 俊彦 先生

国立研究開発法人 国立精神・神経医療研究センター
精神保健研究所 薬物依存研究部 部長/病院 薬物依存症センター センター長

【略歴】
1972 年鹿児島県立中央大学 経済学部経済学専攻卒業。2004 年国立精神・神経医療研究センター 薬物依存症研究部研究員。2009 年国立精神・神経医療研究センター 薬物依存症研究部 部長。2015 年国立精神・神経医療研究センター 薬物依存症研究部 部長。2017 年国立精神・神経医療研究センター 薬物依存症研究部 部長。2019 年国立精神・神経医療研究センター 薬物依存症研究部 部長。2021 年国立精神・神経医療研究センター 薬物依存症研究部 部長。

【著書】
『自傷行為の理解と援助』(共著、2016)
『自傷行為の理解と援助』(共著、2017)
『自傷行為の理解と援助』(共著、2018)
『自傷行為の理解と援助』(共著、2019)
『自傷行為の理解と援助』(共著、2020)
『自傷行為の理解と援助』(共著、2021)

【日時】2022 年 3 月 23 日(水) 19:00～20:30

【方法】Zoom によるオンライン研修

【対象】日本学校ソーシャルワーク学会員
一般社団法人福岡県スクールソーシャルワーカー協会員

【定員】100 名(先着順) 【参加費】無料

▼申し込み方法▼
おの QRコードから申し込みURL (https://peatix.com/event/3136023) よりお申し込みください。

▼申込期間▼
2022 年 3 月 21 日(月) 23 時

▼申し込み料▼
申し込み完了後、ご登録いただいたメールアドレスに Zoom の URL をお送りいたします。

▼本件に関する問い合わせ先▼
一般社団法人福岡県スクールソーシャルワーカー協会事務局 (E-mail: info@fassw-2012.jp)
〒802-8579 福岡県北九州市小倉南区北方4丁目2番1号
北九州国立大学附属高等学校 薬物依存症センター 専任千原了哉 様

共催 日本学校ソーシャルワーク学会九州沖縄ブロック・(一社) 福岡県スクールソーシャルワーカー協会

3) 初任者研修

福岡県立大学 地域創造学部 社会福祉学系
Faculty of Social Welfare

オンデマンド配信です!

FASSW
福岡県スクールソーシャルワーカー協会
Fukuoka Association of School Social Workers

2021年度初任者研修

公開期間 2021年5月7日(金)~2021年6月30日(水)

研修1 スクールソーシャルワーカー事業の歩み
 時間: 60分×1コマ
 講師: 久屋米次郎 門田 光尚
 (福岡県スクールソーシャルワーカー協会会長)
 内容: 学校ソーシャルワーク
 スクールソーシャルワーカー
 スーパービジョン稼働

研修2 スクールソーシャルワーカーの専門的役割と機能
 時間: 60分×2コマ
 講師: 福岡県立大学 奥村 賢一
 (福岡県スクールソーシャルワーカー協会副会長)
 内容: ①専門的役割
 ソーシャルワーク専門職のグローバル定義
 子ども福祉福祉に關する法律
 ②専門的機能
 アドカレシー コーディネート
 ケースマネジメント ネットワーキング

研修3 スクールソーシャルワーカーに求められる能力・倫理
 時間: 60分×1コマ
 講師: 北九州市立大学 寺田 千栄子
 (福岡県スクールソーシャルワーカー協会事務局長)
 内容: 専門職として求められること
 実践上起こりうるリスク

研修4 4月からの動きを考えよう
 ~2021年5月29日(水)の日が~
 時間: 60分×1コマ
 講師: 福岡県教育委員会 上野 健太
 (福岡県スクールソーシャルワーカー協会運営委員)
 内容: 学校ソーシャルワークの実態
 活動上の留意点

申し込みはコチラ
<https://bit.ly/3227223>

本件に関する
お問い合わせ先...
 一般社団法人 福岡県スクールソーシャルワーカー協会事務局
 〒802-8577 福岡県北九州市小倉南区北方4丁目2番1号
 北九州市立大学地域創造生学館・基礎教育センター寺田千栄子研究室
 TEL: 093-954-4214 (研究室直通) E-mail: info@fassw-2012.jp

4) 全体研修

Fukuoka Association of School Social Workers

FASSW

2021年度全体研修
LGBTQ+の子どもへの支援のための
準備講座

講師
 ・小野アツシ氏 (FukuFuku研究会、FENE代表)
 ・向坂あかね氏 (FukuFuku研究会、実マサチュー
 センソリリティクリニックソーシャルワーカー、福岡
 県LGBTセンター副代表)

参加費
 ①1,000円 ②1,500円 ③2,000円
 ・支払方法はクレジットカード、コンビニ
 ATM、PayPal

開催日時
 ・2021年9月21日(火) 19:00~21:00

開催方法
 ・オンライン (Zoom)

対象
 ①正会員 ②賛助会員 ③学生会員

申込期間
 ・2021年9月18日(土)まで

備考
 ・お申し込み後に、ご登録いただいたメールアドレス宛に本研修の必要情報をお送りいたします。
 ・協会広報より、研修の感想をお聞かせいただく場合があります。ぜひ、ご協力のほどよろしくお願い申し上げます。

申し込みはコチラ
<https://bit.ly/3227223>

本件に関する
お問い合わせ先...
 一般社団法人 福岡県スクールソーシャルワーカー協会事務局
 〒802-8577 福岡県北九州市小倉南区北方4丁目2番1号
 北九州市立大学地域創造生学館・基礎教育センター寺田千栄子研究室
 TEL: 093-954-4214 (研究室直通) E-mail: info@fassw-2012.jp

5) 基礎研修

Fukuoka Association of School Social Workers

FASSW

2021年度基礎研修
アセスメントの基礎
~不登校編~

講師
 ・スクールソーシャルワーカースーパーバイザー 藤澤 晋氏
 ・藤澤先生は、様々な地域・学校等も兼務し、
 スクールソーシャルワーカーやスクールソ
 シアルワーカースーパーバイザーとして活動
 されながら、香川県教育委員会の不登校対策
 コーディネーターとしても活動されています。

申込期間
 ・2021年9月6日(月)まで

対象・参加費
 ①正会員: 2,000円 ②賛助会員: 4,000円
 いずれも2回分の参加費となります。
 ・支払方法はクレジットカード、コンビニ
 ATM、PayPal

開催日時・方法
 ・オンデマンド配信
 2021年9月4日(土)~2021年9月17日(金)
 ・オンライン研修 (Zoom)
 2021年9月28日(土) 10:30~12:00
 ※オンデマンド配信での事前学習を履修して
 オンライン研修へご参加ください。

備考
 ・お申し込み後に、ご登録いただいたメールア
 ドレス宛に本研修の必要情報をお送りいたします。
 ・協会広報より、研修の感想をお聞かせいただく
 場合があります。ぜひ、ご協力のほどよろしくお願い
 いたします。

申し込みはコチラ
<https://bit.ly/3227223>

本件に関する
お問い合わせ先...
 一般社団法人 福岡県スクールソーシャルワーカー協会事務局
 〒802-8577 福岡県北九州市小倉南区北方4丁目2番1号
 北九州市立大学地域創造生学館・基礎教育センター寺田千栄子研究室
 TEL: 093-954-4214 (研究室直通) E-mail: info@fassw-2012.jp

Fukuoka Association of School Social Workers

FASSW

2021年度基礎研修
アセスメントの基礎
~ネグレクト編~

講師
 ・福岡県立大学准教授 奥村 賢一
 (本協会副会長)

申込期間
 ・2021年11月1日(水) 21:00まで

対象・参加費
 ①正会員: 2,000円 ②賛助会員: 4,000円
 ③学生会員: 1,000円
 ・いずれも2回分の参加費となります。
 ・支払方法はクレジットカード、コンビニ
 ATM、PayPal

開催日時・方法
 ・【第1回】オンデマンド研修
 2021年11月1日(水)~2021年11月2日(月)
 ・【第2回】オンライン研修 (Zoom)
 2021年11月23日(火) 19:30~21:00
 ※オンデマンド研修での事前学習を履修して
 オンライン研修へご参加ください。

備考
 ・お申し込み後に、ご登録いただいたメールア
 ドレス宛に本研修の必要情報をお送りいたします。
 ・協会広報より、研修の感想をお聞かせいただく
 場合があります。ぜひ、ご協力のほどよろしくお願い
 いたします。

申し込みはコチラ
<https://bit.ly/3227223>

本件に関する
お問い合わせ先...
 一般社団法人 福岡県スクールソーシャルワーカー協会事務局
 〒802-8577 福岡県北九州市小倉南区北方4丁目2番1号
 北九州市立大学地域創造生学館・基礎教育センター寺田千栄子研究室
 TEL: 093-954-4214 (研究室直通) E-mail: info@fassw-2012.jp

6) 専門研修

2021年度専門研修

オンライン開催で4!

我々が気になる子どもたちのための
コンサルテーション技術

開催日時 2021.12.26 (日) 13:50~16:00

講師
NPO法人 プライウスステップ
理事長 宮野伸修先生
(社会福祉士)

講師プロフィール

年	学歴	タイムスケジュール
2003	カリフォルニア州サンディエゴ研修留学 児童デイケアセンター-Gateway	13:50~14:00 開会行事
2004	カリフォルニア州サンディエゴ研修留学終了 児童デイケアセンター-Gateway	14:00~15:30 講義
	職歴	15:30~15:50 質疑応答
2005	児童養護施設 社会福祉法人 慈光園入社	15:50~16:00 閉会行事
2006	発達障害特化型支援機関 NPO法人 せいけいん ・教育心理セラピストとして発達障害児(者)の個別療育・個別相談を担当し、佐賀県内の学校コンサルテーション等を行う。	
2011	発達障害特化型支援機関 NPO法人 せいけいん ・2012年から長崎県スクールソーシャルワーカーとして、対馬島の幼稚園・小中学校の子どもと相談に対応している。(現在はSSWのみ)	

FASSW
福岡県スクールソーシャルワーカー協会

2021年度専門研修
**高校で求められる
学校ソーシャルワーク実践**

開催日時・方法
・オンライン研修 (zoom)
2022年3月5日 (土) 10:00~12:00

タイムスケジュール
10:00~10:05 開会行事
10:05~10:45 講義
報告者: 門田 光司 (久留米大学)
10:45~11:45 実践報告
報告者: 後藤 賢也 (福岡市教育委員会)
木庭 精美 (福岡市教育委員会)
11:45~11:55 質疑応答
11:55~12:00 閉会行事

申込期間
・2022年3月2日 (水) まで

対象・参加費
① SSWと関係機関にある正会員・賛助会員 (総額研修費不問): 1,500円
② 子ども支援関係機関 (SSW以外) で1年以上の実務経験がある賛助会員: 2,000円
③ 支払方法はクレジットカード、コンビニ/ATM、PayPal

備考
・zoomのURLをお申し込みの方に、メールにてパスワードをお送りいたします。
・協会広報より、研修の感想をお聞かせいただく場合があります。ぜひ、ご協力のほどよろしくお願い申し上げます。

申し込みQRコード

http://ssw.com/join/202203

本件に関する問い合わせ先
一般社団法人福岡県スクールソーシャルワーカー協会事務局
〒802-8577 福岡県北九州市小倉南区北方4丁目2番1号
北九州市立大学地域創生学部・基礎教育センター 寺田千栄子研究室
TEL: 093-964-4214 (研究室直通) E-mail: info@fassw.2012.jp

2. 広報誌 Relations【2021年10月3日掲載】

一般社団法人福岡県スクールソーシャルワーカー協会広報誌

Relations 2021.10 Vol.13

最新 FASSW
運営委員紹介

今年の運営委員メンバーを紹介します!
協会の活動がさらに発展・充実したものとなるよう、今後も様々な活動を行ってまいります。皆様よろしくお願ひします。

代表委員

- 門田 光司 (NPO法人 プライウスステップ 理事長)
- 奥村 賢一 (福岡県立大学 学長)
- 寺田 千栄子 (北九州市立大学 学長)

副代表委員

- 津田 敏 (福岡県教育委員会 副委員長)
- 津野 健太 (福岡県教育委員会 副委員長)
- 浦田 聖央 (福岡県教育委員会 副委員長)
- 坂本 夏紗 (福岡県教育委員会 副委員長)

常任委員

- 高口 由美 (福岡県立大学 学長)
- 古賀 幸広 (福岡県立大学 学長)
- 坂本 夏紗 (福岡県立大学 学長)

特別委員

- 坂本 夏紗 (福岡県立大学 学長)
- 永瀬 由季 (福岡県立大学 学長)
- 神原 なな子 (福岡県立大学 学長)

About us!

Interview

1年目SSWインタビュー!

今年度から福岡市のSSWとして採用された宮永さん、SSWとして働くことのおれこれ、聞いてみました!

Q スクールソーシャルワーカーになるうと思ったきっかけはなんですか。

A 精神科の院に立ち付く仕事したいと夢で考え、社会福祉科に入学し、スクールソーシャルワーカーという職業を知りました。勉強中、院生時代の先生にお話をし、卒業後、様々な職業を経験した経験も話していただきました。同じように思っている学生がもっと多くなるといいなと思ったことがきっかけです。

Q 実際に働き始めての感想を聞かせてください。

A 多岐にわたる相談を受け、私の想像を超えて面白い相談もたくさんあります。スクールソーシャルワーカーの仕事は、自分自身の経験や知識を活かして、子どもたちの悩みを解決することです。自分自身の経験や知識を活かして、子どもたちの悩みを解決することです。

Q これからどんなスクールソーシャルワーカーを目指していきたいですか。

A 子ども、保護者、学校、地域に役立つ仕事にしたいです。自分自身の経験や知識を活かして、子どもたちの悩みを解決することです。

Information

福岡県スクールソーシャルワーカー協会第10回大会のお知らせ

テーマ 「SSWの実践と手帳」

日程 2021年10月30日(土)

会場 久留米大学 国際チャペル

※新型コロナウイルス感染症拡大防止により実施方法の変更の可能性があります。

一般社団法人福岡県スクールソーシャルワーカー協会広報誌 Relations vol.13
発行日 2021年10月1日
発行責任者 奥村 賢一
企画・編集 (広報委員会) 奥村 賢一、上野 健太、浦田 聖央、坂本 夏紗、永瀬 由季

お問い合わせ先
一般社団法人福岡県スクールソーシャルワーカー協会事務局
〒802-8577 北九州市小倉南区北方4丁目2番1号
北九州市立大学地域創生学部・基礎教育センター 寺田千栄子研究室
Tel 080-3356-4214 E-mail info@fassw.2012.jp

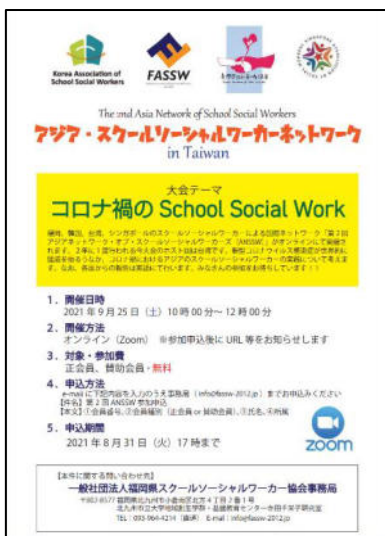
3. ホームページ

1) 福岡県内のスクールソーシャルワーカー及びスーパーバイザー配置状況（令和3年度） 【2021年8月29日掲載】

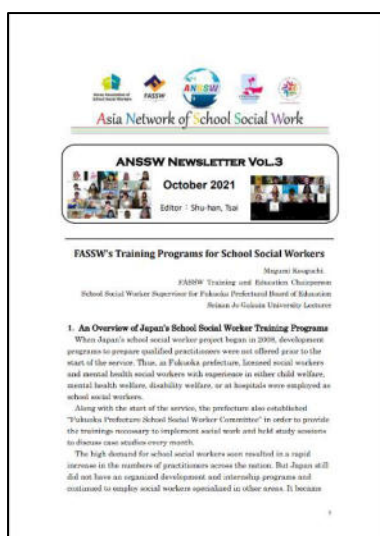
福岡県内のスクールソーシャルワーカー(SSW)及びスーパーバイザー(SV)配置状況(令和3年度)						
<p><本表について></p> <ol style="list-style-type: none"> 1. 本協会ではSSW活用の効果的な配置形態として、「中学校区拠点巡回型」に取り組んでいる。そのため、下表には各市町村の中学校数を掲載している。 2. 「県SV」は、福岡県教育委員会にて会計年度任用職員として採用されたSVを意味する。各教育事務所1名づつSVが配置され、各教育事務所内の市町村教育委員会に採用されているSSWへのスーパービジョン、SSW事業普及のための研修、教育委員会へのSSW事業の助言、学校での事例支援等に当たっている。 3. 「県事業」は、福岡県教育委員会義務教育課にて会計年度任用職員として採用されたSSWを意味する。 4. 福岡県教育委員会義務教育課では、文部科学省の2008年度SSW活用事業以降、市町村教育委員会へのSSW配置を2年毎に終え、その後は市町村教育委員会が独自でSSWを採用する取り組みを実施してきた。その取組みにより、各市町村教育委員会でのSSW採用が広がった。現在の福岡県教育委員会によるSSW活用事業は、チーム学校や不登校対策等に特化したSSWの効果的活用を検討する事業となっている。 5. 県立特別支援学校でのSSW活用は、福岡県教育委員会でのSSW緊急派遣事業にてSSW派遣がなされているが、県立特別支援学校でのSSW配置の推進が望まれる。 6. 県立高等学校のSSWは、福岡県教育委員会高校教育課にて会計年度任用職員として採用されたSSWである。国立高等学校と私立高等学校のSSWは、本協会への推薦依頼があり、推薦したSSWである。なお、高等学校のSSW採用が増加傾向にあり、SSW人材育成とSV体制への充実が課題となっている。 						
						
市町村	中学校数	SSW人数	配置形態	有資格	備考	SV体制
福岡市	69校	71名	中学校区拠点巡回型	社会福祉士・精神保健福祉士	・正規職員 8名 ・市立高等学校担当 2名 ・市立特別支援学校担当 2名	2名
北九州市	62校	17名	派遣型	社会福祉士・精神保健福祉士	・市立高等学校派遣を含む ・市立特別支援学校担当 2名	1名
久留米市	17校	7名	派遣型	社会福祉士・精神保健福祉士	・正規職員 1名 ・市立高等学校、市立特別支援学校派遣を含む	1名
	宗像市	7校	3名	派遣型	社会福祉士	
	福津市	3校	2名	派遣型	社会福祉士・精神保健福祉士	
	古賀市	3校	1名	派遣型	社会福祉士	
	新浜町	2校	1名	派遣型	社会福祉士	町正規職員 1名
	久山町	1校	1名	派遣型	社会福祉士	

2) Asia Network of School Social Work (ANSSW)

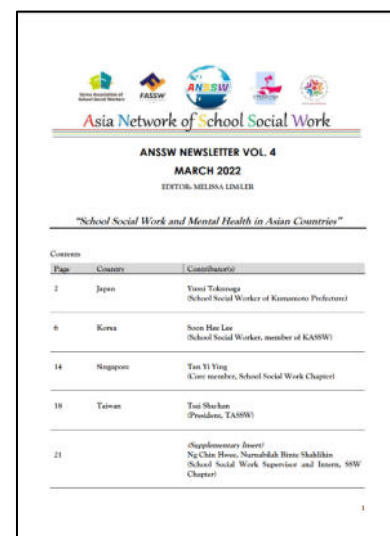
①第2回大会



②Newsletter (Vol.3)



③Newsletter (Vol.4)



編集後記

一般社団法人福岡県スクールソーシャルワーカー協会 2021 年度版の年報をお届けします。

昨今の状況下で、オンラインでの研修や大会等が開催されることが多くなりましたが、今年度は感染症対策を講じながら、対面で第 10 回大会が開催することができました。今後も 1 年毎に、年報を発行し、実践報告や研究成果等を皆さまと共有させていただきたいと考えております。

本年報を作成するにあたって、ご協力いただきました皆さまに深く感謝申し上げます。

年報作成に関しまして、広報委員一同、来年度もさらにより良いものを作り上げていきたいと思っております。どうぞ皆さまのご意見やご感想などお寄せいただければ幸いです。

一般社団法人福岡県スクールソーシャルワーカー協会 広報委員会

(奥村、上野、浦田、坂本、永瀬)

表紙デザイン：浦田 梨央

一般社団法人福岡県スクールソーシャルワーカー協会年報

2021 年度版 (第 2 号)

発行日 2022 年 9 月 23 日

編集発行 一般社団法人福岡県スクールソーシャルワーカー協会

〒804-8550

福岡県北九州市小倉南北方 4-2-1

北九州市立大学 寺田千栄子研修室

TEL : 080-3356-4214

E-mail:info@fassw-2012.jp (事務局)

fassw.koho@gmail.com (広報委員会)



Fukuoka Association of School Social Workers